



Joulupukin Lahjatalo

Rovaniemi, Napapiiri

RAKENNUSHISTORIASELVITYS

Arkkitehtitoimisto Jorma Teppo Oy 24.4.2023
Tarkistettu 26.5.2023

Joulupukin Lahjatalo

Rovaniemi

RAKENNUSHISTORIASELVITYS

Oulussa 24.4.2023

Tarkistettu 26.5.2023

Arkkitehtitoimisto Jorma Teppo Oy

Nummikatu 10

90100 Oulu

toimisto@jteppo.fi

www.jteppo.fi



Napapiirin markkinointia 1960-luvulla kansainvälisillä Rovaniemen Talvimuotipäivillä 17.-19.9.1964.
 KUVA: Saarinen, UA. 1964. Museovirasto. JOKA Journalistinen kuva-arkisto. UA Saarisen kokoelma.

Sisällysluettelo

Sisällysluettelo.....	3
Perustiedot	4
1 Selvitystyö	5
2. Lapin matkailuarkkitehtuuri	8
3. Napapiirin kaupunginosan kaava- ja aluehistoria.....	14
4. Suunnittelu ja toteutus.....	32
5. Muutokset.....	48
6. Nykytila	54
7. Suunnittelijat	120
8. Johtopäätökset.....	122
LIITTEET	132

Perustiedot

Kohde:	Joulupukin Lahjatalo
Osoite:	Joulupukin Pajakylä, 96900 Rovaniemi
Kiinteistötunnus:	698-18-5807-3
Kaupunginosa:	Napapiiri eli 18-kaupunginosa, kortteli 5807
Kerrosluku:	II
Laajuustiedot:	1698 m ²
Kiinteistön omistaja:	Arctic Circle Santa Claus Finland Oy
Rakentaminen:	1985
Suunnittelijat:	Nuori toimisto Arkkitehtiryhmä ARRAK (nykyisin ARRAK Arkkitehdit Oy). Hannu Kiiskilä, Matti Rautiola, Harri Hagan ja Esko Rautiola
Muut nimet:	Joulupukin pajarakennus Napapiirin uusi maja -rakennuksen laajennus
Kaavatilanne:	Asemakaava 698 2016-8
Suojelu:	sr-4
Muuta tietoa:	Joulupukin Pajakylään kuuluva rakennus on osa vuonna 1982 järjestetyn kutsukilpailun voittajaehdotuksen pohjalta toteutunutta kokonaisuutta. Toteutus sisälsi alueen suunnittelun, vanhan majan laajennuksen (nykyinen Lahjatalo), lämpökeskuksen, näköalatornin, Tuotantorakennus 2:sen ja Arktisen kabinetin. Näköalatorni ja lämpökeskus on sittemmin purettu. Rakennuksista vain Lahjatalo on suojeltu.

1 Laajuustiedot: Asemapiirros (1984). Rovaniemen kaupunginarkisto.



Kohteen sijainti Suomen kartalla. KUVA: Maanmittauslaitos

1 Selvitystyö

1.1. Toimeksianto ja työryhmä

Tässä selvityksessä tarkastellaan Rovaniemen kaupungin 18. kaupunginosassa eli Napapiirillä sijaitsevan vuonna 1985 valmistuneen Joulupukin Lahjatalon rakennushistoriaa.

Rakennushistoriaselvitys on perusselvitys, jonka avulla saadaan riittävät lähtötiedot kohteen korjaus- ja kunnossapitotoiden suunnitteluun, asemakaavamuutoksen laadintaan ja suojelustatuksen määrittelyyn. Selvitys noudattaa Museoviraston 'Talon tarinat' -ohjetta ja siinä selvitetään, millainen rakennus on ja miksi se on sellainen kuin se nykyisin on.

Selvitystyön painopisteitä ovat rakennuksen ominaispiirteet, säilyneisyys sekä liittyminen ympäröivään kaupunkirakenteeseen. Selvityksessä tarkasteltavan rakennuksen vaiheet liitetään rakentamisaikakauden ja paikan historiaan sekä rakennustyypin kehityshistoriaan. Selvityksen havainnollistamisessa hyödynnetään eri aikakausien valokuva- ja piirustusmateriaalia.

Selvityksen on tehnyt Arctic Circle Santa Claus Finland Oy:n toimeksiannosta arkkitehtitoimisto Jorma Teppo Oy, jossa sen tekemisestä vastasivat arkkitehdit Miika Rankinen ja Jorma Teppo.

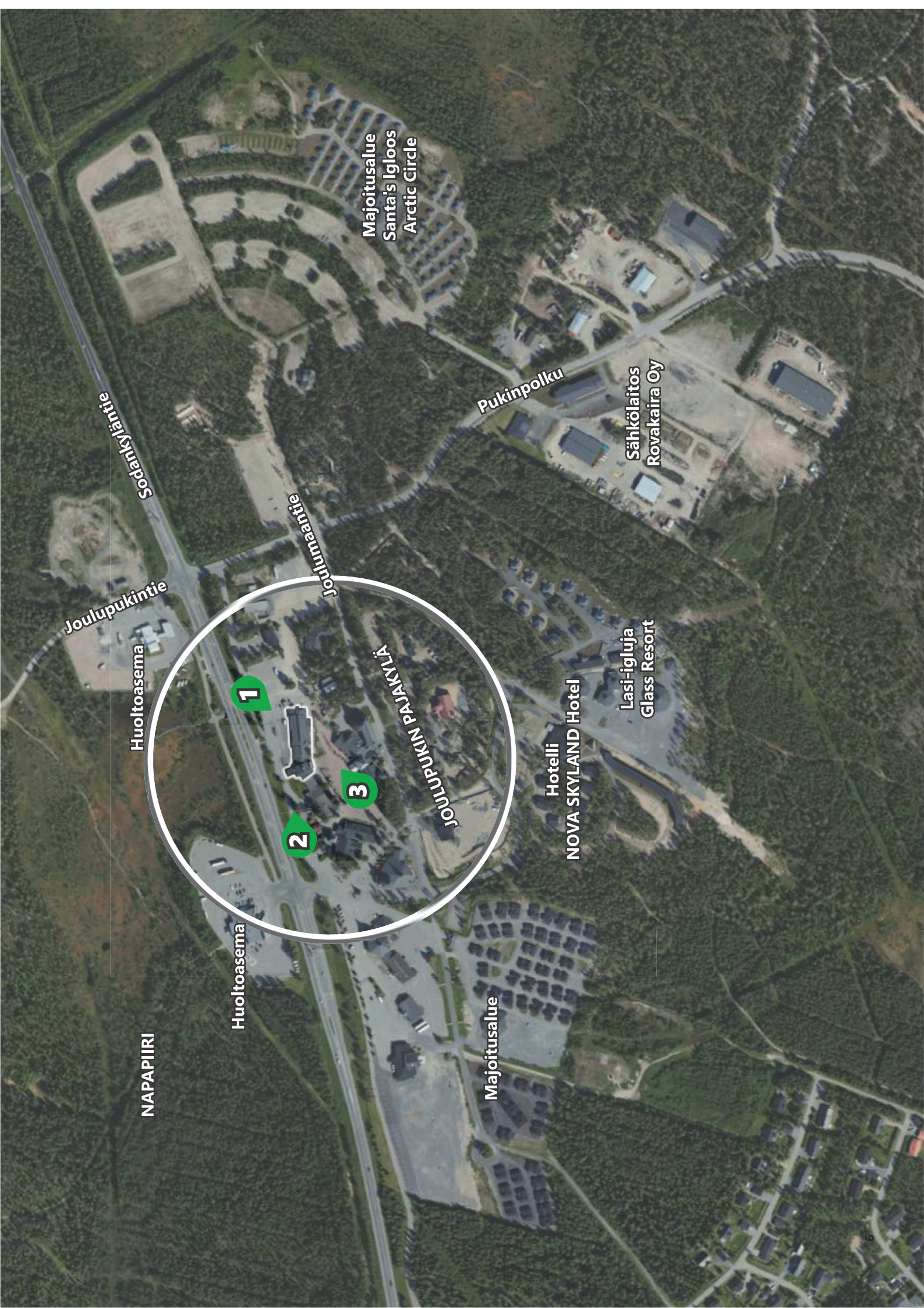
1.2. Aineisto

Joulupukin Lahjatalon viimeisin ja osin ajantasaistettu piirustusaineisto on Rovaniemen kaupunginarkistossa. Selvityksessä käytetyistä kirjallisista lähteistä keskeisimmät ovat Harri Hautajärven vuonna 2014 julkaistu "Autiotuvista loma-kaupunkeihin: Lapin matkailun arkkitehtuurihistoria" -teos sekä alueen historiasta kertovat yleishistoriateokset ja matkailuun liittyvät aineistot. Kohteen tunnettuuden vuoksi toissijaisilla lähdeaineistoilla, kuten uutisraporteilla, on ollut rooli kohteen julkisuuskuvan kuvailussa. Tarkempi lähdeluettelo löytyy selvityksen lopusta.

Selvityksessä käytetty kartta-aineisto on Maanmittauslaitoksen ja Rovaniemen kaupungin avoimista aineistolähteistä. Kohteen inventointi on suoritettu helmikuussa 2023 Joulupukin Lahjatalon henkilökunnan ja huoltoyhtiön avustamana. Kiitos myös kaikille haastatetuille ja aineistoa toimittaneille yksityishenkilöille. Eri-tyyppiset ARRAK Arkkitehtien Hannu Kiiskilälle haastatteluista.



Kohteen sijainti KUVA: Rovaniemen kaupunki



NAPAPIIRI

Sodankyläntie

Joulupukintie

Huoltoasema

Huoltoasema

1

2

3

Joulumantie

JOULUPUKIN PAKKILA

Majoitusalue
Santa's Igloos
Arctic Circle

Pukinpolku

Sähkölaitos
Rovakaira Oy

Hotelli
NOVA SKYLAND Hotel

Lasi-igluja
Glass Resort

Majoitusalue



1

Näkymä 1 koillisesta



2

Näkymä 2 lännestä

1.3. Kohde ja ympäristö lyhyesti

Joulupukin Lahjatalo sijoittuu Joulupukin Pajakylän pohjoisreunalle Sodankyläntien varteen avautuen etelässä kohti Pajakylän aukiota. Rakennuksen pohjoispuolelle on keskitetty huolto- ja ajoneuvoliikenne sekä julkisen liikenteen pysäkit. Itäpuolella on henkilökunnan sisäänkäynti sekä jätehuoltorakennus.

Joulupukin Lahjatalo liittyy vanhempaan 1960-luvulla rakennettuun "Napapiirin uusi maja" -nimellä kutsuttuun rakennukseen. Alun perin Napapiirin uuden majan laajennusosana tunnettu Lahjatalo on osa vuoden 1982 kutsukilpailun tuloksena rakennuttua kokonaisuutta. Toteutuneesta kokonaisuudesta on jäljellä Lahjatalon lisäksi Tuotantorakennus 2 ja Arktinen kabinetti. Tässä selvityksessä keskitytään ainoastaan Joulupukin Lahjataloon.

Joulupukin Lahjatalo liittyy ja viittaa arkkitehtuuriltaan esimerkiksi konstruktivistisiin perinteisiin ja perinteiseen lappilaiseen arkkitehtuuriin. Tyylillisesti siinä on paikallisuutta korostavia regionalistisia piirteitä sekä postmodernistisia kansainvälisyyteen liittyviä historia- ja tyylilainoja edustavia aateperiaatteita erityisesti alkuperäisten suunnitelmien ratkaisuisa. Alueen muu rakennuskanta muodostuu enimmäkseen 1990-luvun jälkeisen rakennetuista jouluaiheisista rakennuksista.



3

Näkymä 3 lounaasta

2. Lapin matkailuarkkitehtuuri

2.1. Lappi käsitteenä

"Lappi on Suomen pohjoisin alue ja aktiivinen ulkoilukohde, joka tunnetaan uskomattomista vuoden ympäri kestävästä valoilmioista, laajasta avarasta arktisesta luonnosta ja joulupukista. Lapin pohjoisosassa on myös saamelaiden kotialue" (Visit Finland 2023). Oheisessa Visit Finlandin matkailualueita kuvailevassa markkinauseessa nostetaan esiin Lappi-sanaan liitettävät maantieteellisiä, luonnontieteellisiä, hallinnollisia ja mielelyhtymällisiä merkityksiä. Matkailun näkökulmasta Lappi ei ole pelkästään maantieteellinen alue, vaan elävä ja eri tavoin määriteltävissä oleva käsite.

Monitulkintaista ja -merkityksistä Lappi-käsitettä voidaan tarkastella niin asiayhteyden, kulttuurin, yhteisön kuin yksilönkin kannalta. Alun perin Lapilla on lähinnä tarkoitettu Napapiirin rajaamaa kalottialuetta pohjoisella pallonpuoliskolla. Toisin sanoen Norjan, Ruotsin ja Suomen kalottialueita sekä Venäjän Kuolan niemimaata (Hautajärvi 2014).

Historiallisesta näkökulmasta Lapin maakunnan raja on muuttunut useaan otteeseen. Alkuaan Lapin ja Lannan rajana tunnetun rajavyöhykkeen sijainti perustui perimätietoon ja sen tarkkaa sijaintia ei merkitty mihinkään. Rajauksella ilmaistiin rajaa talonpoikaisväestön ja saamelaisasukusten välillä. Talonpoikaisasukusten levittäminen siirtyi ajan saatossa yhä pohjoisemmaksi. Niin kutsutun Lapin historiallisen maakunnan raja vakiintui vuonna 1795, jolloin alue käsitti nykyiset Enontekiön, Inarin, Kittilän, Muonion, Pelkosenniemen, Savukosken, Sodankylän ja Utsjoen kunnat (Hautajärvi 2014).

Vuonna 1809 solmittuun Haminan rauhaan saakka, muodosti historiallisen maakunnan alue yhtenäisen maakunnan Ruotsin Lapin kanssa. Tämän jälkeen Suomen Lappi oli osa Oulun lääninä vuoteen 1938 saakka, jolloin Lapin lääni perustettiin¹. Viimeistään Lapin läänin perustamisen myötä alkoivat myös Lappi-käsitteen rajat häilymään entisestään. Alueen kehitys matkailualueena oli muovaamassa termiin liitettäviä merkityksiä kohti jatkuvaa muutosta. Lappi-termin käytöstä muodostui merkittävä mielikuvamarkkinoinnin väline koko Suomen matkailulle.

2.2. Elävät Lappi-merkitykset

Lappi-termin käyttö brändäyksessä levisi yhä eteläisemmäksi, kun Kuusamo liitettiin vuonna 2011 osaksi "matkailu-Lappia". Termiin liitettävien merkitysten lisääntyessä synnytettiin joukko uusia termejä, jotta saataisiin eriteltyä alueellisesti omaleimaisia piirteitä. Alettiin puhua esimerkiksi Meri-Lapista, Tunturi-Lapista, Tosi-Lapista ja Kulta-Lapista (Hautajärvi 2014).

Sittemmin Lappi-termin käyttö kansainvälisessä matkailumarkkinoinnissa on korostunut myös muualla Suomessa. Nykyisin termin joustavuus ilmenee eri puolilla Suomea Lappi-aiheisissa matkamuistomyymälöissä, aiheetta hyödyntävissä käyntikohteissa ja konseptissa. Nykyturisti löytää Lappi-aiheiset matkamuistomyymälät jo laskeutuessaan Helsinki-Vantaan lentokentälle. Lappi ei ole käsitteenä enää sidoksissa alueeseen vaan termiin liitettyihin mielikuviin.

⁸ Nykyisen, eli vuonna 1997 määritellyn, Lapin maakunnan raja vastaa aiempaa Lapin läänin.



Lapin kartta vuonna 1796. Alkuperäinen kartta: Samuel Gustaf Hermelin KUVA: Edaen, CC BY 3.0 <<https://creativecommons.org/licenses/by/3.0/>>, via Wikimedia Commons



Lapista on tullut sijainnista riippumaton mielikuva. Suomi merkitsee monelle turistille Lappia. Kuvassa on Tampereen monitoimiarena ja Lapland Hotels Arena -hotelli nähtynä Ratapihankadulta maaliskuussa 2022. KUVA: Aleksi Stenberg, CC BY-SA 4.0 <<https://creativecommons.org/licenses/by-sa/4.0/>>, via Wikimedia Commons

2.3. Lapin arkkitehtuuri

Maantieteellisesti käsiteltävässä Lapissa on monipuolista rakennuskantaa, jossa esiintyy alueellista vaihtelua. Rakennuskanta käsittää niin saamelaisryhmien kansanrakentamisen, merenrannan porvaristalot kuin jokivarsien talonpoikaistalotkin. Oman osuutensa joukkoon tuovat vielä modernistinen rakennusperintö ja nyky-arkkitehtuuri.

Lapin vanhinta rakennusperinnettä edustaa saamelaisryhmien kansanrakentaminen. Suomen saamelaiseen rakennusperintöön kuuluu tilapäisten ja pysyvien asumustyyppien lisäksi esimerkiksi erilaisia säiliörakennuksia ja -rakennelmia, karjasuojia sekä poronhoitoon liittyviä rakennelmia. Nämä ovat harvinaistuneet talonpoikaisasutuksen levitessä alueelle. Vanhimpia säilyneitä kirkkoja ja tapuleita on Lapissa useita, joiden toteutusajat ajoittuvat 1500–1700 -luville (esimerkiksi Kemimaan, Tornion, Sodankylän sekä Pielpajärven kirkot).

Lapin varhaisinta talonpoikaisarkkitehtuuria edustavat koko Suomelle tyyppilliset savupiirit. Historiallisesta näkökulmasta alueelliset rakentamistavat ja -tyylit ovat monipuolistuneet ja saaneet erilaisia vaikutteita talonpoikaisasutuksen levitessä. Myös lisääntynyt kaupankäynti ja muuttoliikkeet ovat tuoneet uusia tyylipiirteitä sekä rakentamistapoja muualta maailmasta. Yleisimmän rakennustyyppien ovat muodostaneet tasaleveät pitkät parituvat 1900-luvulle saakka (Hautajärvi 2014).

Hirsien veistäminen tasapaksuiksi ja suoriksi on yleistynyt Lapissa 1700-luvulla. Nurkien pitkäsälvokset ovat olleet yleisin rakennustapa 1900-luvun alkupuolelle, jolloin on alettu suosimaan lyhytnurkkasälvöksiä. Kattamistapana tuohimalkakatto on ollut yleisin 1800-luvulle saakka, jolloin kalliimpi ja kestävämpi tervattu lautakatto on alkanut yleistymään. Pärekatto on alkanut yleistymään 1870-luvulla ja se on säilynyt suosittuna pelti- ja huopakattojen rinnalla aina 1950-luvulle saakka (Hautajärvi 2014).

Sisäseinät ovat pitkään olleet yleisimmin käsittelemättöntä puuta, käytännössä piilukirveellä veistettyjä seinähirsiiä. Tyyllillisesti klassistiset vaikutteet ovat muodostaneet leimallisen piirteen Lapin talonpoikaisarkkitehtuurille niin sisä- kuin ulkoarkkitehtuurissakin. Rakennustarpeena on käytetty lähinnä paikallista puuta. Ainoastaan ikkunalasit ovat olleet tuontitavaraa 1950-luvulle saakka, jolloin teollinen ja synteettinen tuotanto on alkanut yleistymään. Käsiyötä korostavan rakennustavan vuoksi on Lapissa vallinnut taidokas puurakentamisenperinne (Hautajärvi 2014).

Alueellisen vaihtelun vuoksi Lapin arkkitehtuurille ominaista on ollut vielä viime vuosikymmenille asti poikkeuksellisen suuret luokkaerot. Vauraat porvariskodit ovat eronneet merkittävästi erityisesti saamelaisten multalattiaisista turvemajoista. Helsingkiläisten virka-arkkitehtien Lappiin suunnittelemissa edustavilla rakennuksilla halusivat valtio ja kirkko osoittaa hallinnollista valtaansa 1800-luvun alkupuolelta lähtien¹.



Taustalla Utsjoen kirkko sekä etualalla hirsinen kirkkotupa, saamelaiden turvekammii ja saamelaisia. KUVA: Museovirasto. Suomalais-ugrilainen kuvakokoelma.

¹ Rakentaminen liittyy osaksi valtion ja kirkon vallanlevityspyrkimysten pitkää historiaa.



Tuhtunut hotelli Pohjanhovi (1936–1944) Arkkitehdit Märta ja Pauli Blomstedt. KUVA: Pietinen, Aarne. Hotelli Pohjanhovi: Museovirasto. Matkailun edistämiskeskuksen kokoelma

2.4. Jälleenrakennuskauden arkkitehtuuri ja modernistinen rakennusperintö

Sotien aikana noin 80–90 prosenttia olevasta rakennuskannasta tuhoutui useissa Lapin läänin kunnissa. Aloitettiin mittavat jälleenrakennustyöt ja viimeistään tuolloin syrjäytivät uudet rakennustekniikat perinnerakentamisen myös maalaiskunnissa. Tuhoutuneet matalat ja pitkät uusklassiset talot korvattiin neliskanttisilla korkeilla tyyppitaloilla ja omatoimisen perinnerakentamisen taidot eivät enää periytyneet vastaavalla tavalla uusille sukupolville. Rakennusperinnön uusiutumisen erityisyyttä kuvasi myös se, että merkittävän osan Lapin jälleenrakennuskauden rakennuskannasta suunnittelivat arkkitehdit. Suunnittelijoiden työpanos antoi Lapin arkkitehtuurille alueellista omaleimaisuutta (Hautajärvi 2014).

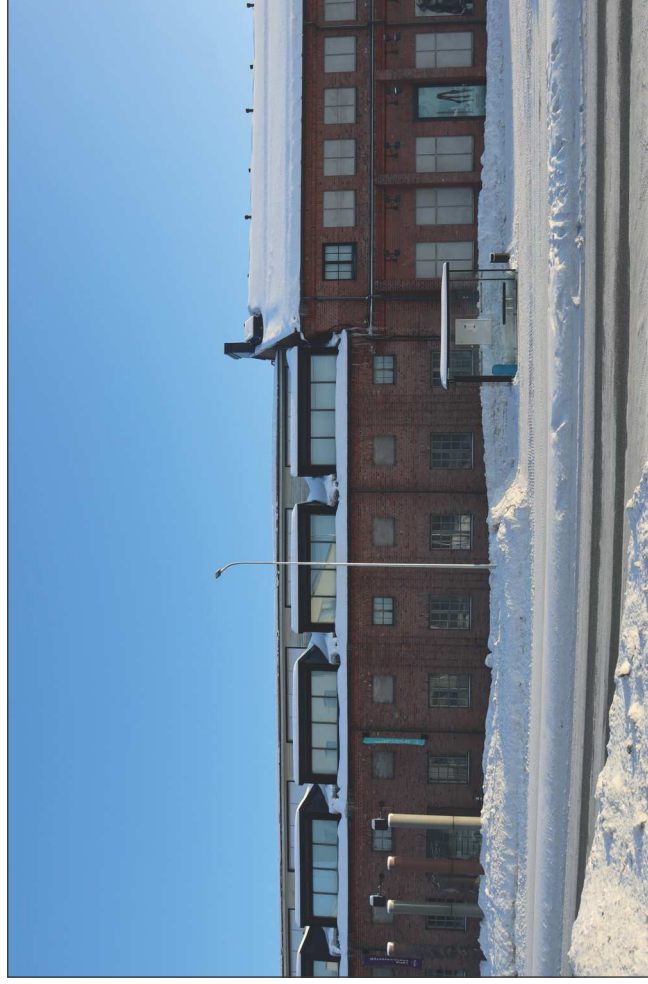
Jälleenrakennuskauden jälkeen toinen merkittävä kausi rakennusalalla alkoi 1960-luvulla, kun rationaalisuudesta, standardoinnista ja elementtirakentamisesta tuli ajan uusia trendejä. Esiteollisten tuotteiden käyttö ja edulliset tyyppiratkaisut yleistyivät. Teollistuvan rakentamisen pitkälle tyyditetyt rakentamismenetelmät ja laaja-alaisesti yhtenevien sarjatuotettujen tuotteiden käyttö korvasi alueellista arkkitehtuurin omaleimaisuutta.¹

Rakentamistapojen uudistumisen ohella vanhan rakennusperinnön purkaminen uuden alta oli toinen merkittävä arkkitehtuuria muovannut ilmiö 1960-luvulta alkaen. Lapissa purkutyöt ovat johtaneet jälleenrakennuskauden arkkitehtuuria edustavien rakennusten harvinaistumiseen ja rakennuskannan uudistumiseen. Tyylillisesti uudistamisessa on ilmennyt erilaisia periaatteita esimerkiksi dekonstruktivisesta arkkitehtuurista 1980-luvun kansainväliseen postmodernismiin ja alueellista omaleimaisuutta korostavaan regionalismiin.

¹ Esim. Timo Koho (1994)



Teollisuusrakentamista Rovaniemen alueella. Yllä tyyppillinen varastorakennus ja alla Korundi (1931–2011), jossa toimii nykyisin esimerkiksi Rovaniemen taidemuseo.





Rovaniemen kirjasto (1965) Alvar Aalto.

2.5. Matkailuarkkitehtuurin kehittyminen

Varhaisimmiksi matkailijoiksi Lapissa voidaan nimetä 1400-luvulta alkaen alueelle suunnanneet virkamiehet ja veronkantajat sekä kauppiaat ja markkinamiehet. Kansainvälisiä tutkimus- ja löytöretkeilijöitä sekä seikkailijoita ja yläluokan matkailijoita alueella alkoi liikkua 1500-luvulta alkaen. Kirjallisissa lähteissä ensimmäinen tunnettu alueesta kirjoittanut matkaja oli ruotsalainen kirkonmies ja diplomaatti Olaus Magnus, joka vieraili vuonna 1519 alueella. Hän julkaisi vierailunsa pohjalta Venetsiassa vuonna 1539 Pohjoismaiden kartan.

Lapin matkailun kehittymisen kannalta merkittävä käänne tapahtui vuonna 1673 Upsalan yliopiston professorin julkaistussa "Lapponia" nimisen tieto-oppaan, joka lisäsi eurooppalaisten mielenkiintoa Lappia kohtaan. Eurooppalaisten matkajien määrä Lapissa alkoi lisääntyä ja kiihtyi edelleen 1800-luvulla. Tuolloin Lapin matkailualueen keskiössä oli Tornionjokilaakso.

Lapin lisääntyviin matkustajamääriin lukeutui myös useita tunnettuja tieteilijöitä ja aatelisia. Heidän matkakertomuksistaan muodostui keskeinen tekijä Lapin matkailun suosion kasvuun. Kertomusten myötä Tornio ja sen jokilaakso nousivat Suomen tunnetuimmaksi alueeksi läntisessä Euroopassa aina 1800-luvun alkupuolelle saakka.

Lappia, etenkin Tornionjokilaaksoa, käsiteltiin useissa eurooppalaisissa matkakirjoissa ja tieteellisissä julkaisuissa 1600-luvun lopulta 1900-luvulle saakka. Tuolloin Suomi samaistettiin ulkomailta kokonaisuudessaan lähes yksinomaan Lappiin. Julkisuuden henkilöiden esikuvallinen vaikutus Lapin matkailulle on jatkunut nykyisyyteen. Esimerkiksi Japanin prinssin vuoden 1995 Levi-matkan vaikutuksena, lisääntyi japanilaisten turistien määrä alueella merkittävästi.

Kansainvälisen kiinnostuksen lisääntyessä alkoi myös suomalainen sivistyneistö kiinnostua Lapin matkailusta 1800-luvulta alkaen. Aluetta koskevissa kotimaanjulkaisuissa oli kuvituksella iso rooli. Tunnetuksi tehtiin maisemiin alettiin liittää kansallisen monumentin arvoa. Huomion kiinnittäminen samoihin kohteisiin keskitti tietyille alueille palvelu- ja lomatoimintaa. Erityisesti taidemaalarit ja runoilijat romantisoivat lappilaisia maisemia ja askeettiseksi koettua paikallisväestön elämäntapaa. Kuvitusten ja kertomusten luomat mielikuvat vaikuttivat osaltaan siihen miten Lappi käsitettiin. Nämä mielikuvat vaikuttivat osaltaan myös Lapin loma-arkkitehtuurin kehitykseen, kun ulkopaikkakuntalaiset arkkitehdit laativat suunnitelmia perustaan ratkaisujaan erilaisiin Lappi-käsitteisiin.

LÄHTEET: Hautajärvi, Harri. 2014. Autiotuista lomakaupunkeihin: Lapin matkailun arkkitehtuurihistoria. kolmas painos. Helsinki: Unigrafia (2018).



Dino Sassin ottama postikorttikuva "Napapiirin maja" -teoksen kannessa. Kuvassa olevat henkilöt ja poro on palkattu mainostyöhön.

2.4. Tiivistelmä Lapin matkailusta ja loma-arkkitehtuurista

Lappi on monitulkintainen ja -merkityksinen käsite, joka voidaan tulkita eri tavoin maantieteellisesti, luonnontieteellisesti, sosiaalisesti, historiallisesti ja kulttuurillisesti. Lappi on nykyisin laajasti hyödynnetty brändi, joka perustuu mielikuviin.

Rakennuskanta käsittää niin saamelaisryhmien kansanrakentamisen, merenrannan porvaristalot kuin jokivarsien talonpoikaistalotkin. Oman osuutensa joukkoon tuovat vielä modernistinen rakennusperintö ja nyky-arkkitehtuuri.

Hirsien veistäminen tasapaksuiksi ja suoriksi on yleistynyt Lapissa 1700-luvulla.

Sisäseinät ovat pitkään olleet yleisimmin käsittelemättöntä puuta, käytännössä piilukirveellä veistettyjä seinähirsiiä.

Rakennustarpeena on käytetty lähinnä paikallista puuta.

Useat tunnetut henkilöt ovat tehneet Lappia tunnetuksi. Heidän julkaisunsa ovat vaikuttaneet Lappi-kuvan syntyyn.

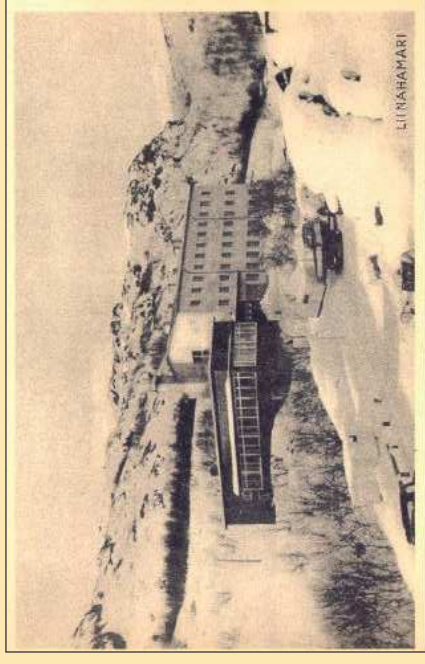


Ounasvaaran Hiihtomaja (1949) Rovaniemellä. KUVA: Kyytinen, Pekka. 1968. Museovirasto. Pekka Kyytisen kokoelma



Peitsamo, Kolttaköngäs (Bomberg) Matkailijayhdistyksen maja.

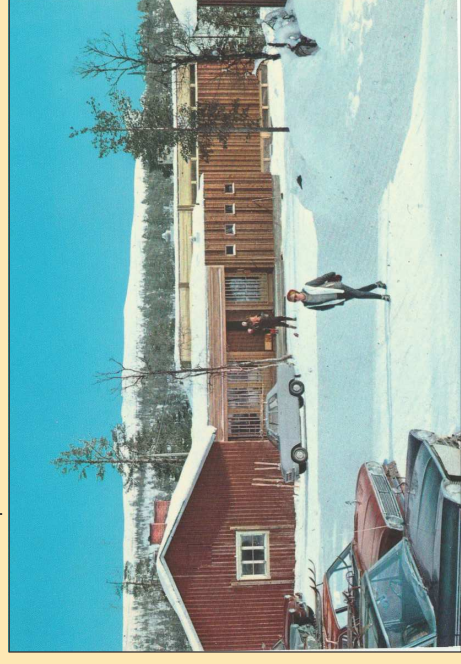
Peitsamo, Matkailijayhdistyksen maja (1920-1929). KUVA: Postikortti. Lapin maakuntamuseo.



Liinahamari Matkailijayhdistyksen Hotelli (1939-1944). KUVA: Postikortti. Lapin maakuntamuseo.



Hotelli Pallas (1948). KUVA: Roos ?, valokuvaaja. Hirsirakenteinen Hotelli Pallas Pallastunturilla. Pielisen museo



Saariselän retkeilykeskus (1968). KUVA: Postikortti. Kuultokuva. Kustannus ja tuonti. Helsinki.



3. Napapiirin kaupunginosan kaava- ja aluehistoria

3.1. Suoalueelle nousee hirsimökki

Rovaniemi-Sodankylä-tien varrelle Napapiirin kohdalle pystytettiin 1920-luvun lopulla Napapiirin sijaintia osoittava paalu, josta tuli suosittu pysähtymis- ja kuvauspiste matkailijoiden keskuudessa. Suoalueen reunalla oleva kyltti katosi sodan aikana, jolloin alueella toimi myös saksalaisten leiri. Kyltti pystytettiin uudelleen 1950-luvulla, kun Napapiirin maja avattiin.

Kuten muuallakin Lapissa, myös Napapiirin matkailualueen kehityksessä on julkisuuden henkilöiden vierailuilla ollut esikuvallinen merkitys alueen rakentumiselle. Kehityskulun aloitti Eleanor Rooseveltin vierailu, jota varten rakennettiin alueelle 1950-luvulla ensimmäisenä rakennuksena Napapiirin maja.

Tiedettäessä Yhdysvaltain presidentin lesken tulevan vierailulle tutustumaan jälleerakennustyöhön, aloitettiin Napapiirin majaa rakentamaan kiireisesti. Aikaa oli vain viikko. Sanotaankin, että "Mrs. Rooseveltin koneen jo laskeutuessa lentokentälle sovittiin muuten valmiin majan ulko-ovea paikoilleen" (Hautajärven 2014, 250 mukaan.) Tyyliltään primitiivisen rakennuksen suunnitteli arkkitehti Ferdinand Salokangas¹ ja se toteutettiin Ounasjoesta poimista uittotukeista.

1 Ferdinand Salokangas (1903-1981) johti jälleerakennustyötä Lapissa ja Rovaniemellä. Sa-lokankaan vaikutus kaupunkikuvaan Rovaniemellä on merkittävä (Museovirasto 2009 saatavilla: http://www.rky.fi/read/asp/r_kohde_det.aspx?KOHDE_ID=4280 (haettu:13.4.2023)).

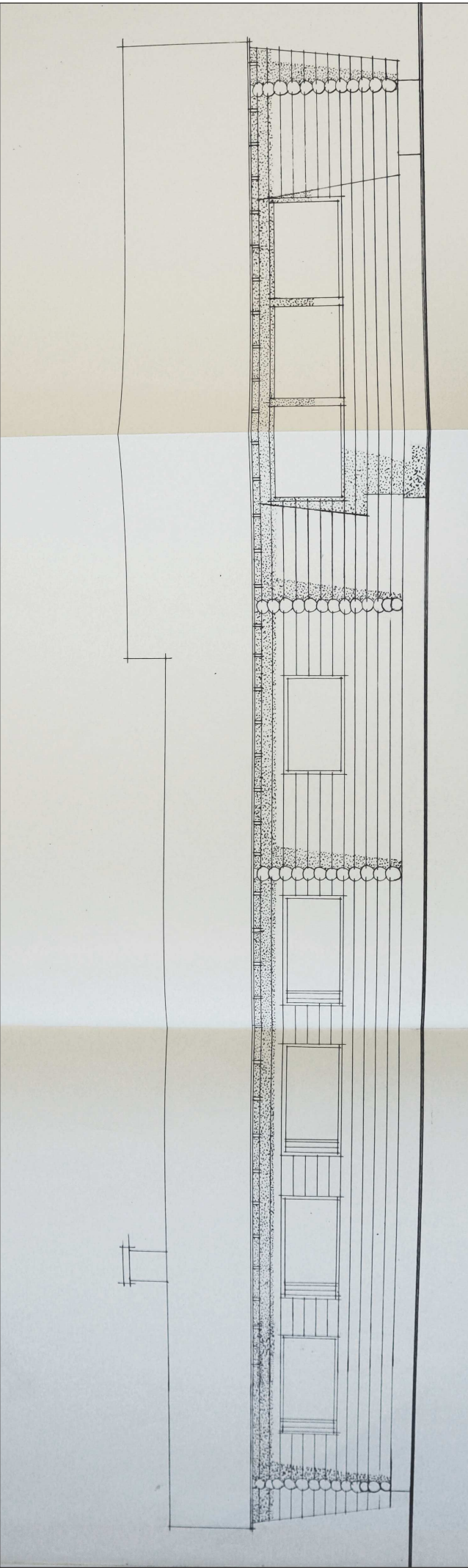
Ilmakuvassa vuodelta 1946 aluetta ei ole vielä rakennettu. Alueella on jälkiä sodan aikaisesta toiminnasta, jolloin paikalla toimi saksalaisten leiri. KUVA: Rovaniemen kaupunki.



Mrs. Roosevelt vierailulla Napapiirillä. KUVA: Dino Sassi - Henrik de Heij. Napapiirin maja. Rovaniemen kaupungin matkailulautakunta.



Napapiirin majasta muodostui suosittu pysähdys- ja taukopaikka. Lappilaisista perinteistä poiketen rakennus on pyöröhuirsinen, mikä liittyy karjalaiseen rakennusperintöön. KUVA: Blomberg, E. Napapiirin Maja. Museovirasto. Matkailun edistämiskeskuksen kokoelma



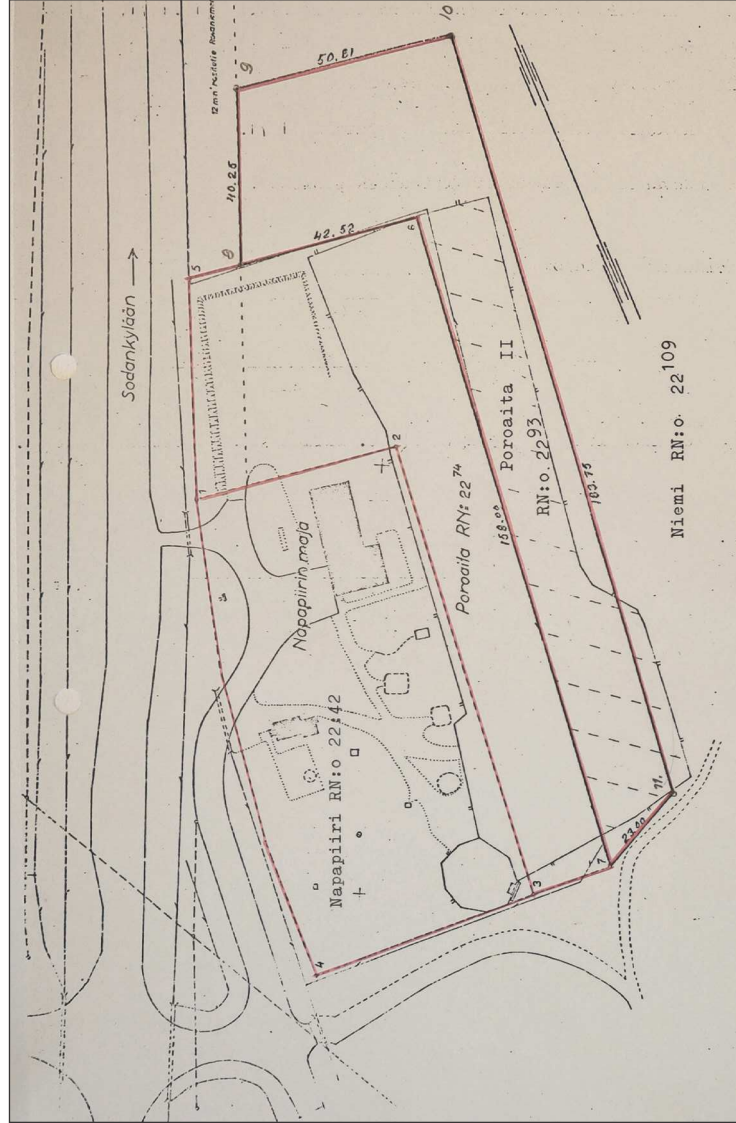
Napapiirin uusi maja julkisivupiirustus. PIIRUSTUS: Rovaniemen kaupunginarkisto.

3.2. Napapiirin alue 1960-luvulla

Vuonna 1965 Napapiirin majan vieren rakennettiin arkkitehti Lempi Purdyn suunnittelema horisontaalinen pyöröhirsinen Napapiirin uusi maja vastaanottamaan kasvavia vierailijamääriä. Rakennuksen taakse toteutettiin poroaitaukset ja paikallaisista palkattiin esittämään saamelaisia matkailijoille.¹

Napapiirin uudelle ja vanhalle majalle lennätettiin Rooseveltin vierailun jälkeen myös muita valtiovieraita. Harri Hautajärven (2014) mukaan erityisesti Kekkonen presidenttikaudella valtiovieraita vietiin Napapiirille tutustumaan näyttelijöiden esittämien saamelaisten lavastettuun leirielämään ja poronhoitoon. Vierailujen vuoksi, oli aluella merkittävä rooli kansainvälisen Lappi-imagon ja käsitysten luomisessa. Napapiiristä muodostui näkyvä Lappi-matkailun keskus.

Kansainvälinen matkailu alueelle monipuolistui entisestään, kun lentoyhtiö Aero aloitti suositut "Pohjolan yö - The Polar Night" -pikamatkat 1960-luvulla. Matkustajat lennätettiin Helsinki-Vantaan lentokentältä Rovaniemelle, jossa siirryttiin Hotelli Pohjanhovin kautta Napapiirin majalle. Kohteessa odotti "pari lappalaiskotaa asukaineen, poroja aitauksessa, Lapin herkkujen valmistusta -- matkamuistomyymälä, järjestettyjä tilaisuuksia valo- ja elokuvaamiseen ja Napapiirin ylitodistuksien jaako". Lentomatka jatkui Inarin ja Länsi-Suomen kaupunkien yli ja takaisin aamuksi Helsinkiin. Koko matka tehtiin kokonaisuudessaan yhden yön aikana.

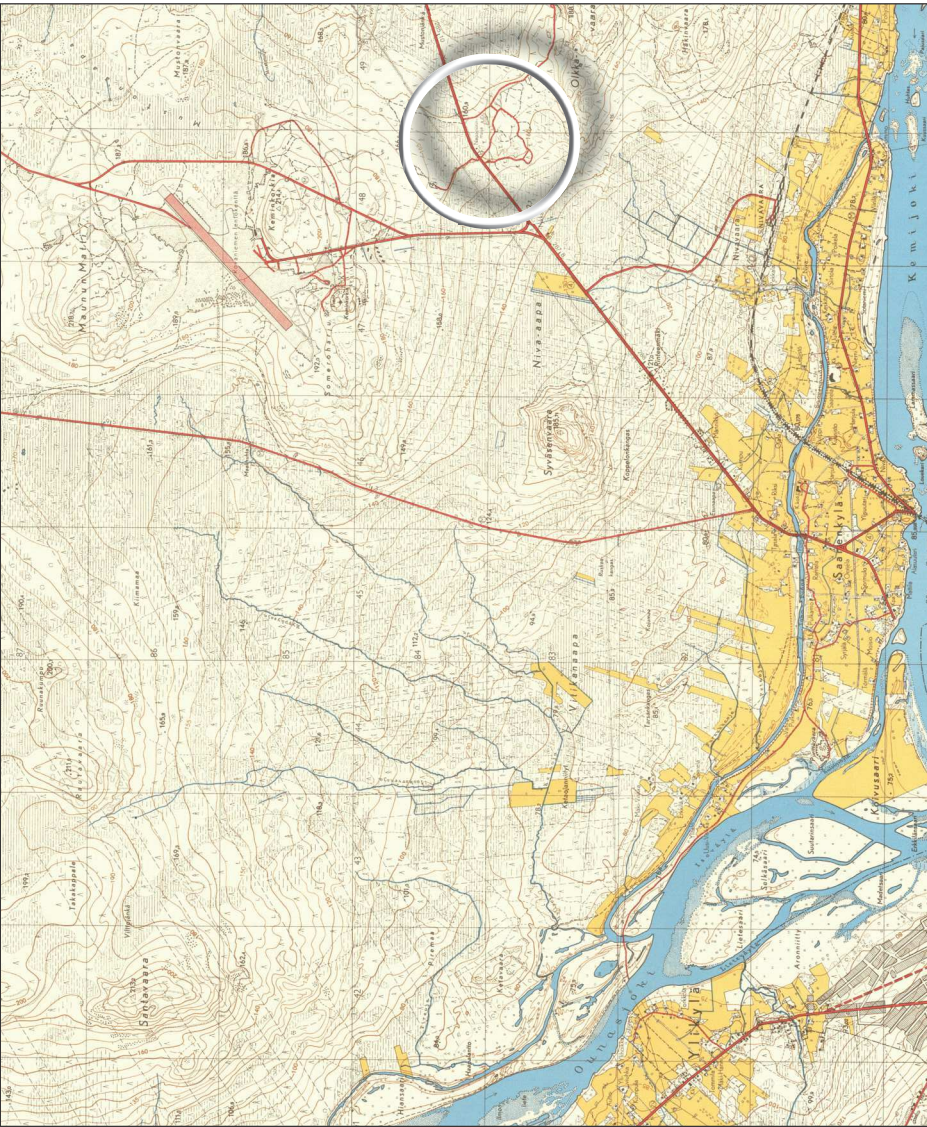


Napapiirin uusi maja asemapiirros. PIIRUSTUS: Rovaniemen kaupunginarkisto.

1 Martta Mänty muistelee Ylen (2015) dokumentissa "Elämää postikortissa" rooliaan osana palkattua "lappalaisperhettä" Napapiirillä.



Napapiirin uusi maja ja palkattu näyttelijä poseeraamassa Napapiirin kyltin äärellä.
KUVAT: Kyytinen, Pekka. Napapiirin Maja Rovaniemellä. Museovirasto. Pekka Kyytisen
kokoelma.



Saarenkylän kartta vuodelta 1955. KARTTA: Maanmittaushallitus.

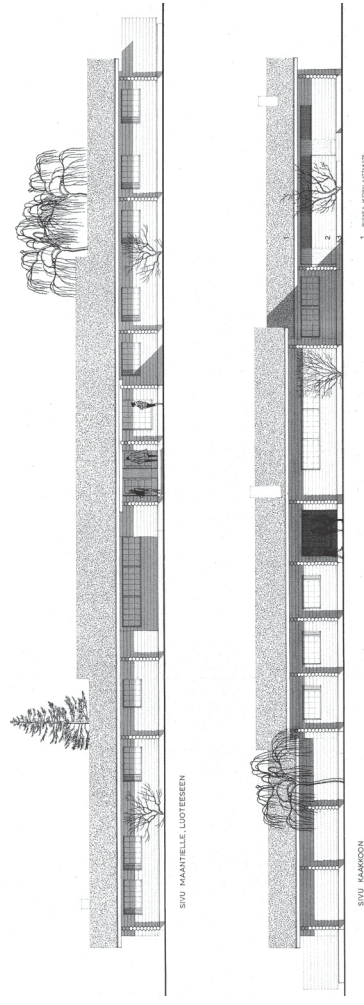
3.3. Napapiirin 1970-luku

Lentomatkailun ja kiihtyvän automatkailun myötävaikutuksesta kehitettiin alueellisia liikennejärjestelyjä osana laajempaa Rovaniemen kaupunkikehitystä 1950-luvulta eteenpäin. Lentokenttää laajennettiin 1970-luvulle mennessä ja Sodankyläntien uusi tieosuus toteutettiin. Samalla yhteydet Napapiirin matkailualueelle kehittyivät sekä yksityiset toimijat perustivat Sodankyläntien pohjoispuolelle kaksi huoltoasemaa ja Napapiirin majan eteläpuolelle leirintäalueen.

Vuonna 1977 Napapiiriin uusi maja -rakennusta laajennettiin palvelemaan kasvavia matkustajamääriä. Olevaa rakennusta peilaavan pyöröhirsinen laajennuksen suunnitteli Rakennussuunnittelutoimisto Matti Turpeinen. Laajennus- ja kehitystarve kuitenkin jatkui, joten seuraavalla vuosikymmenellä Rovaniemen kaupunki päätti järjestää aluetta koskevan kutsukilpailun.



Saarenkylän kartta vuodelta 1973. Tielinjoissa on tehty muutoksia ja lentokenttä on laajentunut. KARTTA: Maanmittaushallitus.



Napapiiriin uuden majan laajennus. PIIRUSTUS: Rovaniemen kaupunginarkisto.

3.4. 1980-luvun kutsukilpailu

Runsaiden kävijämäärien vuoksi¹ alkoi Napapiirin alue kiinnostaa monia yrittäjiä. Useat toimijat tiedustelivat kaupungilta mahdollisuutta saada toimipaikka Napapiirin majan lähetyiltä. Siksi Rovaniemen kaupunki päätti järjestää vuonna 1982 kutsukilpailun omistamansa Napapiirin majan ja Napapiirin alueen kehittämiseksi. Tavoitteena oli saada alueelle lisää käsi- ja taideteollisia yrityksiä siten, että kokonaisuudesta tulisi sekä matkailijoita että paikkakuntalaisia kiinnostava arkkitehtuuriltaan laadukas kokonaisuus².

Kilpailuun kutsuttiin yhteensä kuusi osanottajaa. He olivat arkkitehdit Matti Rautiola ja Hannu Kiiskilä yhdessä; arkkitehdit Kimmo Lehtinen ja Pekka Martikainen yhdessä; rakennusarkkitehti Esko Lehmola; rakennusinsinööri Teppo Hiilivirta ja rakennusarkkitehti Erkki Päiveröinen yhdessä; arkkitehti Kari Poskiparta; sekä arkkitehdit Pertti Hokkanen, Jussi Mikkilä ja Pekka Pakkala yhdessä. Jokaiselle kutsutulle luvattiin 25 000 markan suuruinen palkkio.

Kilpailuohjelmassa (1981) toivottiin, että poroaidan takaisessa sekametsässä olevien saksalaisten parakkien raunioiden ympärillä olevat 1,5 metrin korkuiset vallit pyritäisiin säilyttämään ja löytämään niille sopiva käyttötarkoitus. Samoin majasta koilliseen olevat tienvarsimetsän reunat toivottiin säilytettäväksi.

Alueen talvikäyttöön toivottiin, että itäkautta voitaisiin tehdä latu etelään, jolloin majarakennus voisi toimia myös paikallisten hiihtomajana. Lisäksi ohjeistettiin, että poroaita oli sijoitettava nykyisen kokoisena ja sen ympärille oli rakennettava polku. Myös oleva Lapinkylä säilytettäisiin ja sen kehittämiseksi toivottiin ehdotuksia. Muita ohjeita annettiin koskien napapiirin ylistysseremonioita, kesätoria, kalusteita, liikennejärjestelyjä, ulkoileikkapaikkoja, opasteita sekä korkeaa rakennelmaa tai aihetta, joka nousisi puuston tasalle tai yläpuolelle.

Kilpailuohjelmassa materiaalien merkitystä alueen imagolle korostettiin. Kelohongan ei koettu olevan sopiva runkomateriaali rakennuksiin. Lattiamateriaaleilta toivottiin kestävyttä ja helppohoitoisuutta ja materiaalivalinnoissa kehoitettiin välttämään liian kalliita ratkaisuja. Tilaohjelmassa pyydettiin osoittamaan mahdollisia myöhempiä laajennustarpeita varten luontevia ratkaisuja. Näihin pyyntöihin vastaten, voitti kilpailun lopulta ARRAK arkkitehdit, eli kilpailupöytäkirjoissa nimetyt arkkitehdit Matti Rautiola ja Hannu Kiiskilä, ehdotuksellaan "Seita ja kylä" (Rovaniemen kaupunki 1981 ja 1982.)

1 Vuonna 1981 alueella vieraili yli 150 000 kävijää (Rovaniemen kaupunki 1982).

2 Kilpailuohjelmassa mainittiin tavoitteiksi: Kehittää kilpailualueesta omaleimainen ja kiinnostava matkailukohte, jossa eri osatekijät liittyvät toiminnallisesti toisiinsa; Korkeaa laatua edustavien käsi- ja taideteollisten työpaikkojen saaminen; Saada tilat joulupukkipalveluille; Antaa pohjaa laadittavalle rakennuskaavalle; Saada aikaan arkkitehtoninen kokonaisuus, joka kiinnostaa eksotiikkaa kaipaavia, perhematkailijoita ja sesonkiajan ulkopuolella paikkakuntalaisia.



Kilpailualue. PIIRUSTUS: 1980-luvun Kilpailuohjelman liiteaineistosta. Rovaniemen kaupunki.

Napapiirin majan toimintojen kehittämistoimikunnan mukaan alueelle oli sijoitettava seuraavat toimialat:

Matkamuistojen ja lahjatavaroiden valmistus (Lapin nukket ja muut paikallista ja alueellista leimaa sisältävät tuotteet), taidetekstiilien valmistus (käsinkudotut huivit kankaat, raanut, poppanat), erikoisravintola ja leipomo (Lapin erikoisruuat ja konditoriatuotteet), puu- ja luutuotteiden sekä puukkojen valmistus (käsitönä tehtävät puukot, korut sekä pahka- ja visatuotteet), keramiikka ja nahkatuotteiden valmistus (Lapin keramiikka), kellojen valmistus (erikoiskellot), hopeakorujen ja -esineiden valmistus (Lapin design), taidelasien valmistus ja lasinpuhaltamo (Lapin design), kivesineiden valmistus (pikku kivet, korundit, Lapin marmori), turkisten ja talviasusteiden valmistus ja myynti, torituotteiden myynti (sesonkiaikana ulkona)



Kiijailuvaiheen aluesuunnitelma. PIIRUSTUS: ARRAK-Arkkitehdit. Napapiirin majan laajennus, 1984. Alue-
suunnitelma.



Kilpailuvaiheen pienoismalli aluesuunnitelmasta. Pienoismallin teetti Rovaniemen kaupunki ja sen tekoa ohjasi arkkitehti Hannu Kiskila. Mallissa havaitaan arkkitehtien keskeinen tavoite varjella perinnemaismaa.

Lappiin syntyy Joulumaa

Topelius liitti Lapin ja joulupukin yhteen satukirjoissaan 1800-luvun loppupuolella. Useat satukirjat ja joululehdet jatkoivat tarinaa liittäen joulupukki-mytologian Suomen Lapin Korvatunturiin.

Suomalaisen joulupukin tarina syveni edelleen, kun toimittaja Niilo Tarvajärvi vieraili Kalifornian Disneylandissa vuonna 1959 ja sai idean Lappiin rakennettavasta Joulumaasta. Jouluaiheisia hankkeita perustettiin eri puolille Lappia ja vuonna 1967 päätettiin, että Joulupukinmaan kansainvälinen matkailukeskus sijoitettaisiin Rovaniemelle.

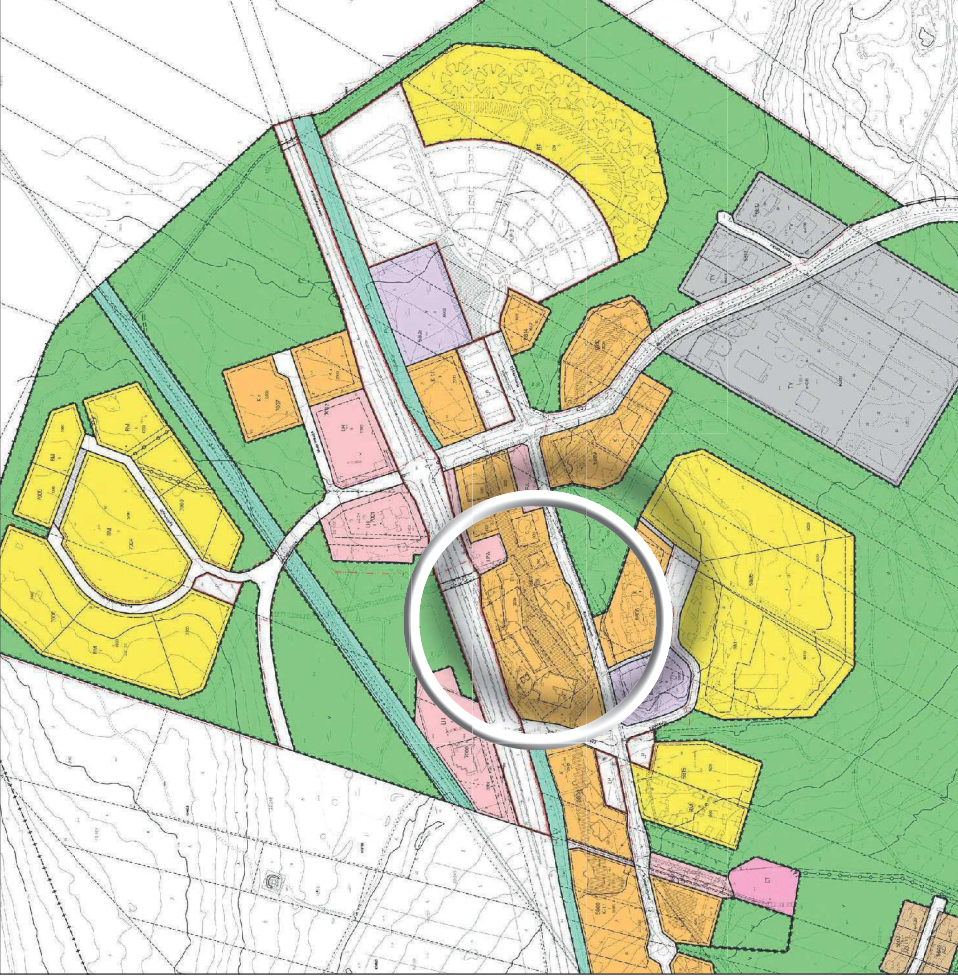
Hanketta varten perustettu Joulumaa Oy järjesti yhdessä Rovaniemen kaupungin kanssa vuonna 1969 arkkitehtuurikilpailun Ounasvaaraan sijoitettavasta Joulumaasta. Kilpailun voittivat arkkitehdit Esko Koivisto, Pekka Salminen ja Juhani Siivola. Voittaneessa ehdotuksessa sijoitettiin teemapuisto Ounasvaaran laelle vastavalmistuneen motellin viereen. Joulupukin työpajan lisäksi kokonaisuuteen kuuluivat huvipuisto, Lapinkylä, eläintarha ja esimerkiksi kesäteatteri. Rakentaminen pyrittiin aloittamaan vuonna 1970, mutta hanke ei toteutunut rahoitusvaikeuksien vuoksi.

Joulumaahankkeita perustettiin myös Ruotsissa. Samoihin aikoihin kun taalainmaalla avattiin vuonna 1984 Tomteland, päätti Lapin maaherra Asko Oinas julistaa Lapin läänin Joulumaaksi ja Rovaniemen sen pääkaupungiksi. Merkittävä hetki Rovaniemeen suuntautuvalla jouluturismille tapahtui vuonna 1984, kun Concorde-lentokone aloitti jouluteemaiset brittiläisten turistilennot. Joulupukista tuli keskeinen matkailumarkkinoinnin väline. Seuraavaksi oli löydettävä sijoituspaikka joulupukin pääkeskukselle.

LÄHDE: Hautajärvi, Harri (2014, 327-329).



Vuoden 1969 arkkitehtuurikilpailun kolmannen palkinnon sai arkkitehtien Kari Hyvärinen ja Matti Porkka ehdotus, jossa Ounasvaaran laelle sijoitettavat rakennukset esitettiin toteutettaviksi kupujen alle. KUVA: Arkkitehtuurikilpailuja 2/1970, 10 (Hautajärven 2014 mukaan).

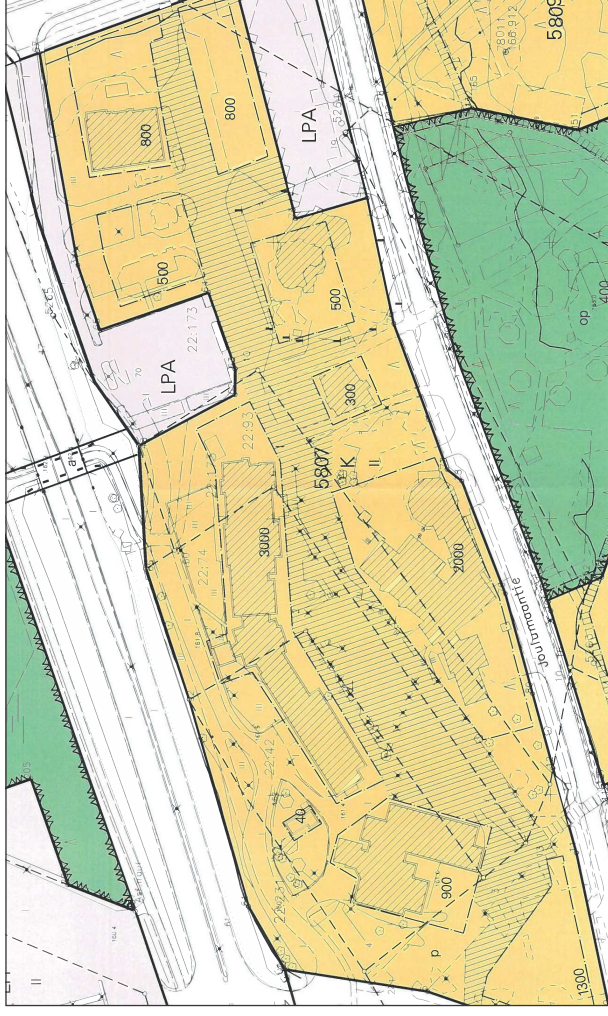


Vuoden 2000 voimaan tullut kaavamuuos. KUVA: Rovaniemen kaupunki.

3.4. 1984-2000

Vuonna 1984 samanaikaisesti, kun kutsukilpailun tulos eteni toteutukseen, julisti maaherra Asko Oinas Lapin läänin Joulumaaksi ja Rovaniemen sen pääkaupungiksi. Joulupukille osoitettiin toimipaikka Napapiirin Pajakylään. Vuonna 1988 laadittiin uusi kokonaissuunnitelma, joka koski joulupukki-toimintaan liittyvien toimintojen sijoittamista alueelle.

Joulupukin pääasiallinen toimipaikka keskitettiin virallisesti Napapiirille seuraavalla vuosikymmenellä Ministeriön vuonna 1996 laatiman "Suomen matkailustrategia vuoteen 2000" -selvityksen mukaan. Alueellisiin muutoksiin liittyen, hyväksyttiin aluetta koskeva kaavamuuos vuonna 1995 (kaavatunnus 698/1998-4-0) sekä rakennuskaa-



Vuoden 2000 kaavasta otettu kaavaote kohderakennuksen korttelista. KUVA: Rovaniemen kaupunki.

van muutos vuonna 1998 (kaavatunnus 698/1995-6-0). Alueesta oli kehitymässä valtakunnallisesti merkittävä matkailupalvelujen alue, jonne haettiin useita rakennuslupia uusille jouluteemaisille rakennuksille ja toiminnolle.

Alueen kehityksen kannalta seuraavat merkittävät muutokset tapahtuivat 2000-luvulle saavuttaessa, jolloin vahvistettiin uusi asemakaava osissa 3.11.1998, 11.5.2000, 2.4.2001 ja 5.4.2004. Voimaan astuneessa kaavassa kortteli 5807 yhdessä 5804 korttelin kanssa merkittiin liike- ja toimistorakennusten korttelialueeksi. Korttelin itäreuna rajautui kahteen autopaikkojen korttelialueeseen. Alueellisesti kaavassa oli lisätty esimerkiksi leirintäalueita ja matkailu palvelualueita.

VIEREINEN SIVU: Ilmakuva on vuodelta 2002. KUVA: Rovaniemen kaupunki.



Huoltoasema

Huoltoasema

Tuotantorakennus 2

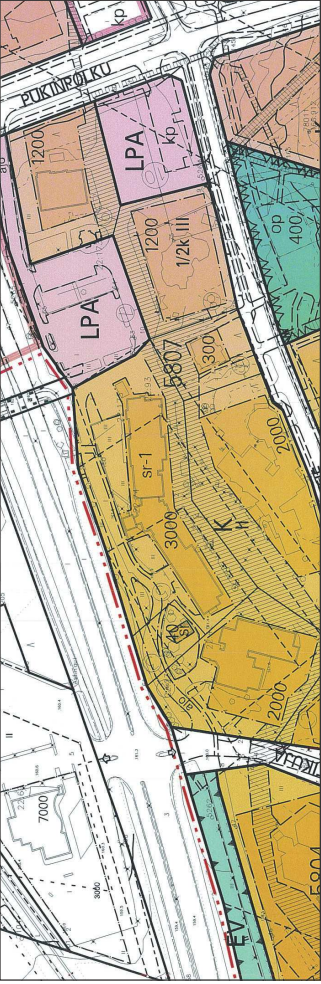
Lämpökeskus ja
näkötorni

LAAJENNUS

Arktinen kabinetti

Napapiirin
vanha maja

Napapiirin uusi
maja



3.5. 2009-2013

Heinäkuussa 2009 lalettiin vireille kaavamuutos. Kaavan luonnosvaiheessa nostettiin kortteleiden rakennusoikeuksia kaavaselostuksen mukaan koko muutosalueella yhteensä noin 10 000 kem² verran. Korttelialueille osoitettiin lisää kulkuyhteyksiä ja uusi Joulumaankuja viheralueen läpi leirintäalueelle.

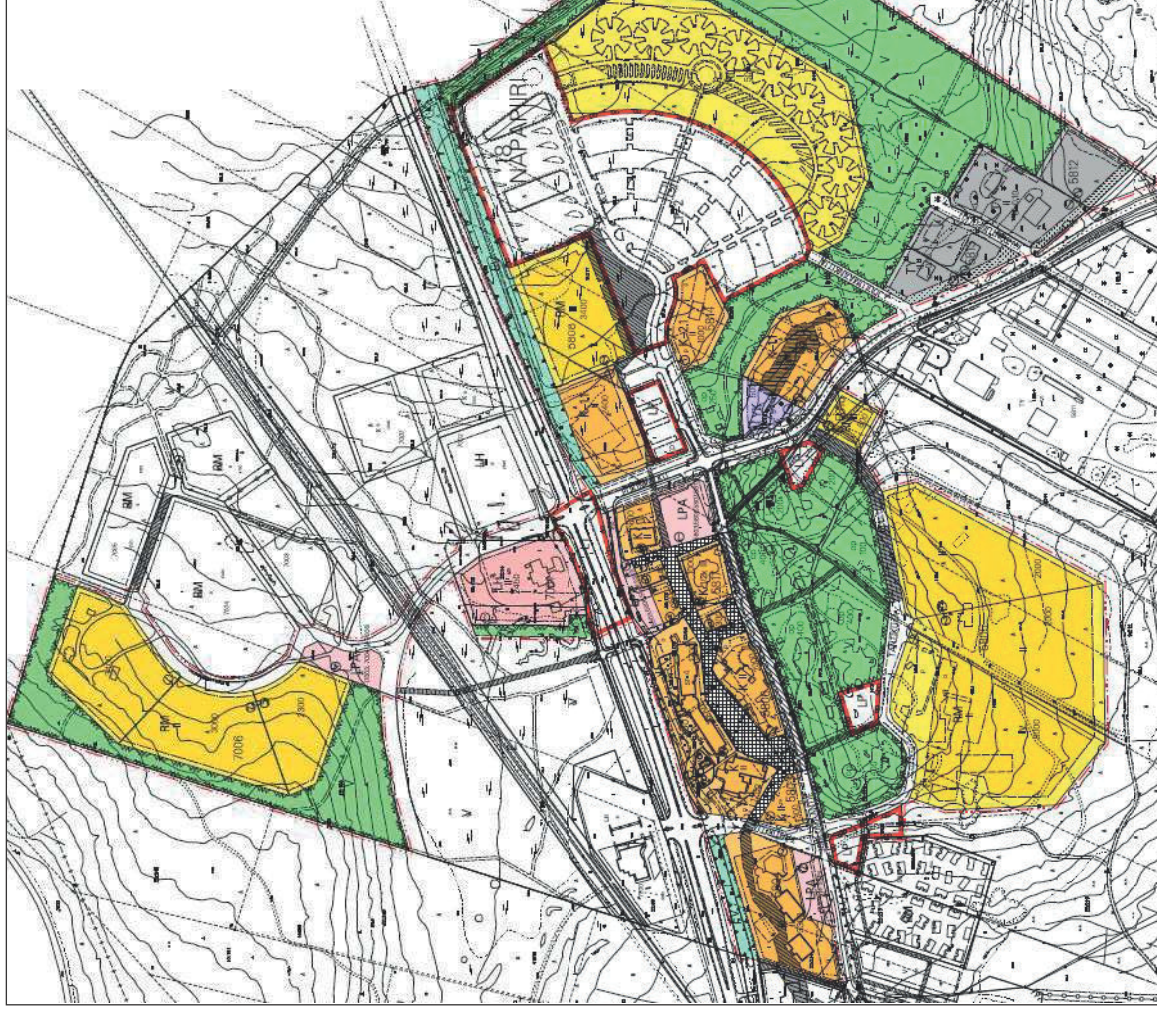
Lapin ely-keskuksen laatiman lausuntopyyynnön mukaan kaavatyössä ei oltu tehty erillisselvityksiä. Napapiirin vanhan majan tontille lisättiin kaavaan sr-merkintä sekä Napapiirin uudelle majalle ja sen laajennukselle annettiin sr-1 -suojelumerkintä¹. Ely-keskuksen mukaan asiakirjoista ei selvinnyt, mihin selvityksiin suojelumerkinnät perustuivat. Myös Museovirasto otti kantaa, että kaavaehdotukseen ei oltu sisällytetty perusteita suojelulle. Kutsukilpailun perusteella toteutusta kokonaisuudesta ei oltu tutkittu muiden rakennusten kuin Napapiirin majan päärakennuksen suojelutarvetta.

Myös Kiinteistö Oy Napapiirinpalvelut ja rakennuksessa toimineet pienyrittäjät ottivat kantaa asemakaavamuutokseen ja rakennusten suojeluun. Pienyrittäjien (2010) mukaan alueen yhtenäisyys oli kärsinyt merkittävästi, kun vanhaa rakennuskantaa oli purettu ja uusi rakennuskanta poikkesi merkittävästi kutsukilpailun perusteella toteutetusta kokonaisuudesta. Lisäksi pienyrittäjät kritisoivat kaavaan lisättyä selostusta koskien rakennuksien mainoslaitteita, jotka määrättiin sijoittavaksi räystäälinjaa alapuolelle. Määräyksen koettiin hankaloittavan liiketoimintaa rakennuksen mataluuden vuoksi.

Pöytäkirjoihin liitetyn vuorovaikutuslomakkeen mukaan lausunnoissa nostettiin asiakohtiin ja valituksiin vastattiin riittävällä tasolla. Sr-1 -merkintä muutettiin sallivammaksi sr-4-merkinnäksi ja asemakaavan selostetta täsmennettiin uuteen asema-kaavaehdotukseen. Museovirastolla ei ollut huomautettavaa asiaan.

1 Suojeltava rakennus. Kulttuurihistoriallisesti, rakennustaitteellisesti ja kaupunkikuvan säilymisen kannalta tärkeä rakennus. Rakennuksessa suoritettavien korjaus- ja muutostöiden tulee olla sellaisia, ettei rakennuksen historiallisesti arvokas ja kaupunkikuvan kannalta merkittävä historiallisesti arvokas ja kaupunkikuvan kannalta merkittävä luonne säily. Milloin rakennuksessa on aikaisemmin suoritettu rakentamistoimenpiteitä tämän tavoitteen vastaisesti on rakennus korjaus- ja muutostöiden yhteydessä korjattava entistään.

Kesäkuussa 2010 kaavaan lisättiin sr-merkintä Rooseweltin tontille ja sr-1 -merkintä kohderakennukselle. KUVA: Rovaniemen kaupunki



KUVA: Rovaniemen kaupunki.

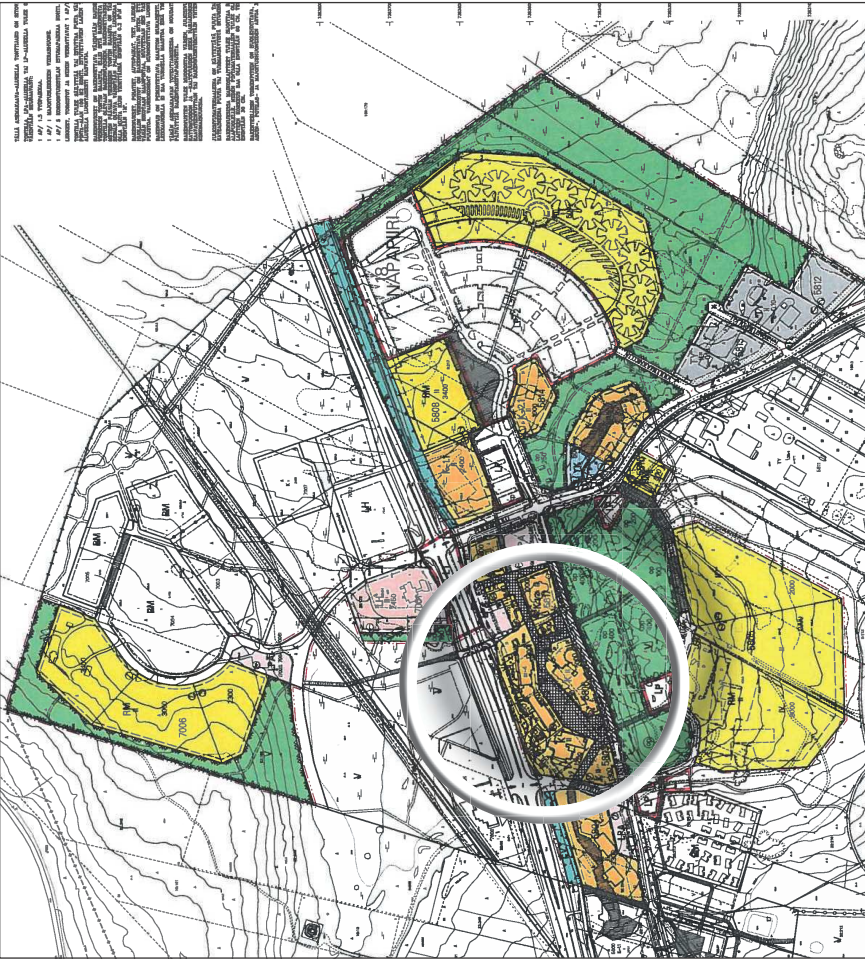
ROVANIEMEN KAUPUNKI
NAPAPIIRIN ALUEEN ASEMAKAAVAAN
LIITTYVÄT RAKENTAMISTAPAJUOJET
HAVAINNEPIIRROS 1:2000

- MERKINTÖJEN SELITYKSET:
- OLEVA PUUSTO
 - OLEVA RAKENNUS
 - TULEVA RAKENNUS
 - AJOVAYLA (BARVAITII)
 - KIVEYS
 - KIVITUHKA
 - PAKOTTILISALUE
 - PUU
 - PENSAS
 - NURMIKO
 - LUOKA-ALUEET
SUUNNITELT
 - INFO-PIEDET (RMP)

ESSE FINISH CONSULTING GROUP OY
01600 RAJAPUOLTA
28.12.2011
Eva Persson/Arkkitehti
Matti Luukkainen



Vuoden 2011 rakentamistapaohjeissa arkkitehti Eva Persson Puurula on tutkinut miten alueen rakennuskanta saataisiin yhtenäisemmäksi. KUVA: Rovaniemen kaupunki.



3.5. 2013-2018

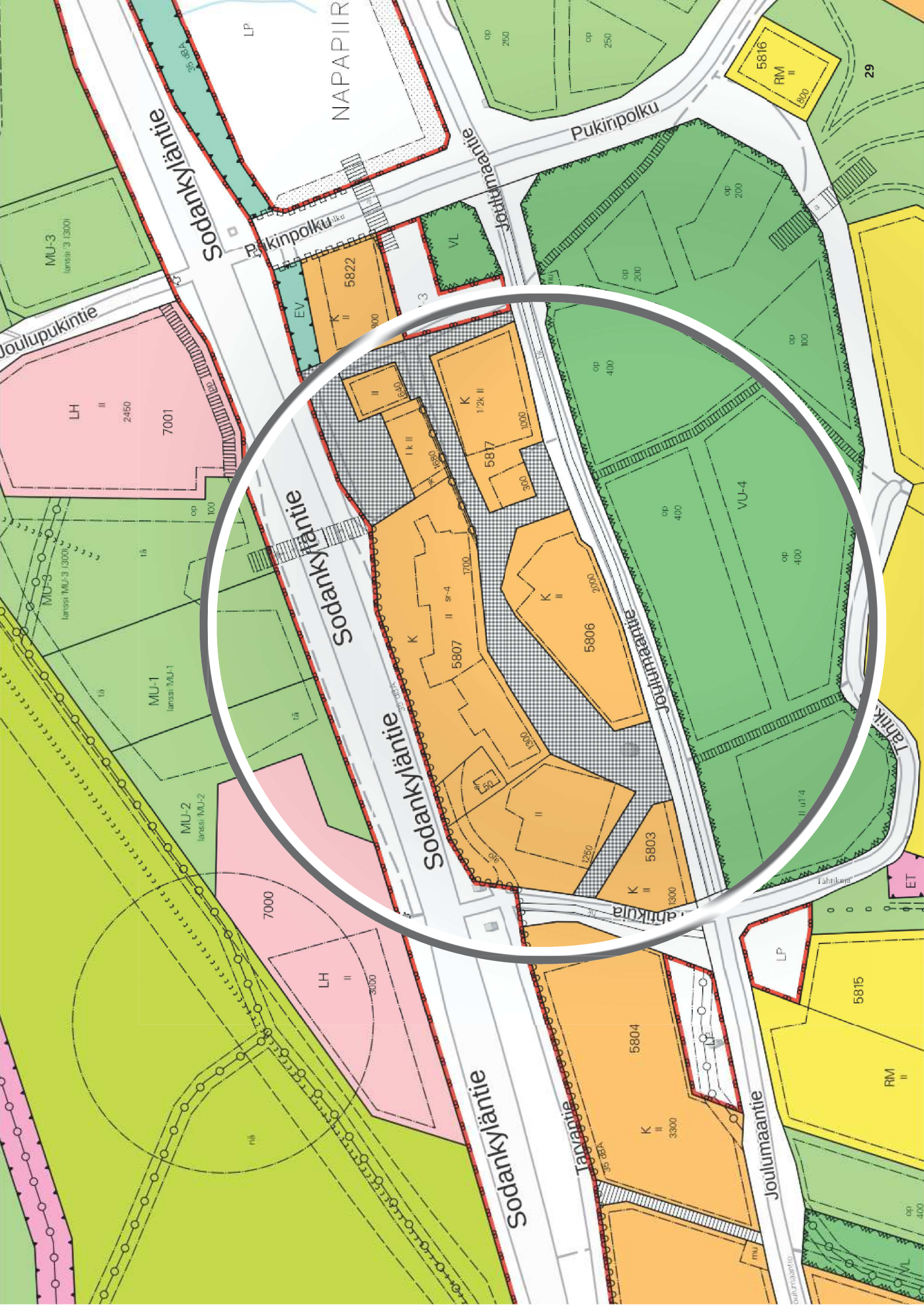
Kaupunginvaltuuston hyväksyttyä 24.6.2013 asemakaavan, saapui valitusaikaan mennessä hallinto-oikeuteen yksi valitus Arctic Circle Santa Claus Finland Oy:n toimesta. Kaupunginhallitus reagoi sr-4 -kaavamerkintää koskevaan valitukseen ja esitti kaavan voimaantuloa muulta kuin valituksen alaiselta korttelin osalta. Kaupunginhallitus päätti 26.08.2013 pidetyssä kokouksessa yksimielisesti, että kaavamerkintä poistettaisiin. Muutos ei kuitenkaan astunut voimaan ja sr-4 -suojelumerkintä¹ päätyi voimassa olevaan (698 2016-8) kaavaan ja Joulupukin Lahjatalo suojeltiin.

1 KULTTUURIHISTORIALISESTI JA RAKENNUSTAITEILISESTI ARVOKAS RAKENNUS, JOTA EI SAA PURKAA EIKÄ TEHDÄ RAKENNUKSEN ARVOA ALENTAVIA MUUTOKSIA. KORJAUKSIA TEHTÄESSÄ TUULEE PYRKIÄ ALKUPERÄISIIN RAKENNE- JA VÄRITYSRATKAISUIHIN.



Toukokuun 2013 kaavaluonnoksessa kohteelle annettiin sr-4 -merkintä. Vieressä kartta, josta merkintä poistettiin. Merkintä kuitenkin astui voimaan voimassa olevaan kaavaan. KUVA: Rovaniemen kaupunki.

Viereinen sivu: Ajantasainen asemakaava (698 2016-8). KUVA: Rovaniemen kaupunki.



Sodankyläntie

NAPAPIIRI

Pukiripolku

Joulumaantie

Sodankyläntie

Sodankyläntie

Joulupukintie

Sodankyläntie

Tanvanatie

Tanvanatie

MU-3
lanssi 3 (300)

LH II
2450

7001

MU-1
lanssi (MU-1)

MU-2
lanssi (MU-2)

7000

LH II
3000

EV

5822

K II
900

K II
1000

587

300

5807

K II
1700

5806

2000

5803

K II
1300

5804

K II
3300

5815

RM II

5816

RM II
800

29

op 400

op 400

op 400

op 400

op 400

op 400

op 400

op 200

op 200

op 250

op 250

op 250

op 400

op 400

op 400

op 400

op 400

op 400

op 400

op 200

op 200

op 250

op 250

op 400

op 400

op 400

op 400

op 400

op 400

op 400

op 200

op 200

op 250

op 250

op 400

op 400

op 400

op 400

op 400

op 400

op 400

op 200

op 200

op 250

op 250

op 400

op 400

op 400

op 400

op 400

op 400

op 400

op 200

op 200

op 250

op 250

op 400

op 400

op 400

op 400

op 400

op 400

op 400

op 200

op 200

op 250

op 250

op 400

op 400

op 400

op 400

op 400

op 400

op 400

op 200

op 200

op 250

op 250

op 400

op 400

op 400

op 400

op 400

op 400

op 400

op 200

op 200

op 250

op 250

op 400

op 400

op 400

op 400

op 400

op 400

op 400

op 200

op 200

op 250

op 250

op 400

op 400

op 400

op 400

op 400

op 400

op 400

op 200

op 200

op 250

op 250

op 400

op 400

op 400

op 400

op 400

op 400

op 400

op 200

op 200

op 250

op 250

op 400

op 400

op 400

op 400

op 400

op 400

op 400

op 200

op 200

op 250

op 250

op 400

op 400

op 400

op 400

op 400

op 400

op 400

op 200

op 200

op 250

op 250

op 400

op 400

op 400

op 400

op 400

op 400

op 400

op 200

op 200

op 250

op 250

op 400

op 400

op 400

op 400

op 400

op 400

op 400

op 200

op 200

op 250

op 250

op 400

op 400

op 400

op 400

op 400

op 400

op 400

op 200

op 200

op 250

op 250

op 400

op 400

op 400

op 400

op 400

op 400

op 400

op 200

op 200

op 250

op 250

op 400

op 400

op 400

op 400

op 400

op 400

op 400

op 200

op 200

op 250

op 250

op 400

op 400

op 400

op 400

op 400

op 400

op 400

op 200

op 200

op 250

op 250

op 400

op 400

op 400

op 400

op 400

op 400

op 400

op 200

op 200

op 250

op 250

op 400

op 400

op 400

op 400

op 400

op 400

op 400

op 200

op 200

op 250

op 250

op 400

op 400

op 400

op 400

op 400

op 400

op 400

op 200

op 200

op 250

op 250

op 400

op 400

op 400

op 400

op 400

op 400

op 400

op 200

op 200

op 250

op 250

op 400

op 400

op 400

op 400

op 400

op 400

op 400

op 200

op 200

op 250

op 250

op 400

op 400

op 400

op 400

op 400

op 400

op 400

op 200

op 200

3.5. Nykytila

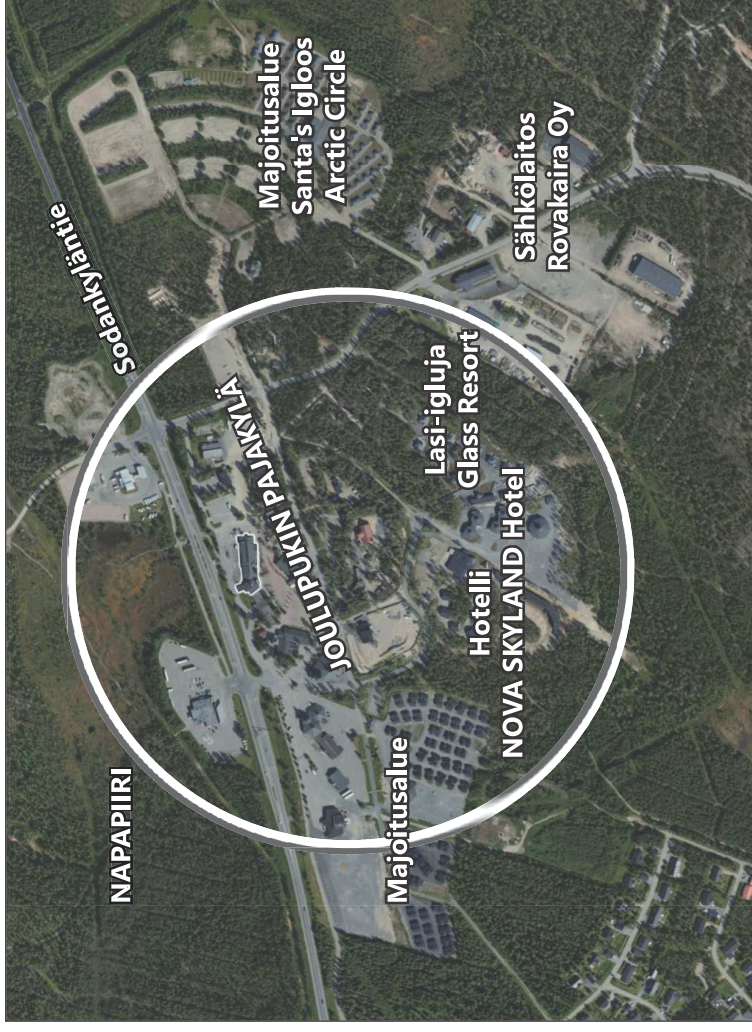
Alueelle on rakentunut valtakunnallisesti merkittävä matkailualue. Visit Finlandin (2019) mukaan ulkomaisia yöpymisiä Suomessa kirjattiin vuoden 2019 aikana yhteensä 7,1 miljoonaa, joista 25% kirjattiin Lapin suuralueella. Lapin merkittävin matkailualue on Rovaniemi, jossa kirjattiin 479 100 yöpymistä¹. Kansainvälisen matkailun merkittävyyttä kuvastaa myös se, että Rovaniemi on lanseerannut itselleen kansainvälisen termin "The Official Hometown of Santa Claus", eli joulupukin virallinen kotikaupunki.

Kohderakennuksen suojelumerkinnän poistaminen on keskustelun alla. Kaupunginhallitus vaati vuonna 2017 selvityksiä, miksi suojelupäätös katsottaisiin kohuttomaksi. Vastineena Arctic Circle Santa Claus Oy teetti WSP Proko Oy:llä (2018) raportin suojelun vaikutuksista rakennuksen hoitokustannuksiin ja muutostöihin. Suojelun perusteet ratkaistiin hallinto-oikeuden päätöksellä 2.12.2014. Kaupunginhallituksen (2020) mukaan "rakennuksen suojelu koskee julkisivuja, eikä se siten vaikeuta kiinteistön omistajan käyttämästä kiinteistöään kaavan mukaiseen tarkoitukseen."²

Pohjois-Suomen hallinto-oikeuden päätöksessä³ olevan oikeudellisen arvioinnin mukaan suojelukysymys on ratkaistu vuonna 2013 voimaan astuneessa kaavassa. Kaavamuutoksessa ei ole tarkasteltu rakennusten suojelua, eikä kaavaa valmistuksessa ole laadittu tarvittavia selvityksiä koskien rakennusten suojelua. Täten rakennuksen suojelua koskeva asia ei ole ollut vuorovaikutusmennettelyssä arvioitavissa.

Hallinto-oikeuden (2020, 28) mukaan ei suojelumerkinnän poistamista voida ensi asteena ja yksinomaan arvioida pelkästään yksityisen toimijan toimittaman selvityksen perusteella. Hallinto-oikeuden (2020, 28) mukaan kunta on "voinut sille kuuluvan harkintavallan nojalla päättää, ettei nyt kysymyksessä olevassa kaavamuutoksessa käsitellä rakennuksen suojelun muuttamista -- asemakaavan muutosta koskeva päätös ei ole lainvastainen Napapiirin majan suojelua koskevan merkinnän osalta".

- 1 Seuraavaksi eniten yöpymisiä Lapissa tapahtui Inarissa, jossa määrä oli 302 000.
- 2 Kaupunginarkkitehti Jorma Korvan (2013) mukaan "Rakennus on arkkitehtuurikiipailun tulos ja siitä on syytä kunnioittaa tänäkin päivänä. Sr-4 -merkintä koskee lähinnä ulkokuorta, koska sisätilojen osalta ei ole tarkennettua määräystä. Ulkokuoren merkittävimpiä ominaisuuksia ovat puuverhoisuus ja harmaa väri. Harmaata väriä ei tulisi muuttaa. Mikäli ulkokuoreen halutaan tehdä suurempia muutoksia, tulisi hankkeesta neuvotella rakennusvalvonnan, kaavoituksen ja mahdollisesti kaupunkikuvatyöryhmän kanssa."
- 3 Antopäivä 30.6.2020



Alueelle on rakennettu lisää tiloja Joulupukin Pajukylään liittyville toimintoille. KUVA: Rovaniemen kaupunki.

Markkailu

Rovaniemi pesi Helsingin some-seuraajissa, joulupukki ja napapiiri lyömättömät kilpailuvaltit

Rovaniemen some-tilien yhteenlaskettu seuraajamäärä oli vuodenvaihteessa yli 300 000 ja Helsingin vajaat 270 000. Visit Finlandilla oli yli 900 000 seuraajaa.

Markkailu

Joulupukin Pajukylän keskusaukion livestriimiä seurataan ympäröivä maailman – napapiirillä kävijät lähettävät kotiin vilkkuksia

Kamera on lähettänyt livekuvaa maailmalle yötä päivää vuodesta 2019 alkaen. Katsoja on ollut jo reippaasti yli 10 miljoonaa.

Markkailu

Aluksi oli vain pieni hirsimökki, joka rakennettiin pikaisesti Eleanor Rooseveltin vierailua varten – nyt mökin ympärillä pyörii miljoona-bisnes

2020

3.6. Tiivistelmä kaava- ja aluehistoriaista

1920-luku: Napapiirin kyltti pystytettiin.

1940-luku: Alueella toimii saksalaisten sotaleiri.

1950-luku: Alueelle rakennetaan hirsimökki vastaanottamaan jälleennuennustutyöhön tutustumaan tullut Eleanor Roosevelt.

1960-luku: Napapiirin uusi maja rakennetaan paikalleen toisena rakennuksena vastaanottamaan alueen kasvavia matkustajamääriä. Aluetta kehitetään käsityö- ja lappalaisperinteitä esittelevänä nähtävyytenä.

1970-luku: Napapiirin uutta majaa laajennetaan ja matkailualueetta kehitetään yksityisten toimijoiden toimesta. Tieverkosto kehittyi osana laajempaa kaupunkikehitystä.

1980-luku: Yksityiset toimijat toivovat lisää toimitilaa Napapiirille. Rovaniemen kaupunki järjestää vuonna 1982 kutsukilpailun, jossa haetaan alueelle kattavaa aluesuunnitelmaa käsi- ja taideteollisuuskeskittymälle.

1984: Kutsukilpailun tulos etenee toteutukseen. Rovaniemi julistaa Lapin Joulumaan pääkaupungiksi. Napapiiriä esitetään joulupukin pääpaikaksi.

1988: Alueelle laaditaan kokonaissuunnitelma koskien uusien joulupukkitoimintojen sijoittamista.

1990-luku: Alueesta tulee virallisesti joulupukin päätoimipaikka. Alueelle kaavoitetaan lisää rakennusoikeutta joulupukin rakennuksille.

2009-2013: Kaavamuutos, jossa ARRAK Arkkitehtien suunnittelema kokonaisuudesta päärakennus suojellaan kaavassa sr-4 -merkinnällä. Kaavoitusvaiheessa tehdään useita muutoksia. Suojelumerkintöiden osalta ei laadita kaavamuutoksessa selvitystöitä. Kaava saa lainvoiman.

Nykyisin alueella toimii merkittävä matkailukeskittymä Joulupukin Paikalla.



Kutsukilpailun voittaneen ehdotuksen aluesuunnitelma 1984. KUVA: ARRAK Arkkitehdit.



Kilpailuvaiheen suunnitelmien keskeisenä periaatteena oli pohjoisen maiseman ja rakennuskannan suhde uuteen. Arkkitehtilehden (1986) artikkelin mukaan ”alueen eri osissa rakentamisperinnettä sovelletaan rationaalisella rakennustekniikalla erilaisin painotuksin. Ulkoisen tilanmuodostuksen esikuvana on ollut erityisesti pohjoisen maiseman ja rakentamisen suhde.” Alueella ennen kilpailua ollut rakennuskanta koostui alueen länsiosassa sijaitsevista, paikalle tuoduista lappalaisrakennuksista ja -rakennelmista sekä vanhasta hirsirakenteisesta Napapiirin majasta.

4. Suunnittelu ja toteutus

4.1. Projektin aloitus

Kutsukilpailun voittanutta ”Seita ja kylä” -ehdotusta arvioitiin kilpailulautakunnan lausunnossa (1982) onnistuneeksi. Kokonaissomittelun rakenteellinen avonaisuus ja dynaaminen jatkuvuus nähtiin etuina. Samoin arvostettiin myös rakennuksen lähi-tuntumassa olevien tilojen ja tunnelmien tehostamista katoksilla ja aitauksilla sekä katetuilla käytävillä ja rakennusten välisillä yhdyksillä. Erityistä kiitosta sai myös ehdotuksen ”arkaa luontoa ja paikallista vähäistä rakennushistoriaa suojeleva seitsemän kohdan säästöohjelma”. Ehdotuksen kehittämisen kannalta sodanaikaisten suojavali-
lien hyväksikäyttöä suositeltiin vielä tehostettavaksi.

Kilpailulautakunnan mukaan kokonaisuus oli maisemallisesti ja tilallisesti herkkä sekä taitavasti suunniteltu ehdotus, joka otti elimellisesti huomioon alueen topografian, luonnonolosuhteet ja jo valmiit rakenteet. Rakennusten ryhmittely ja yksinkertainen muotoilu korostivat paikallistuntua ja tilanmuodostusta. Vaiheittain rakentamiselle nähtiin useita mahdollisuuksia avoimuuden ja rakennusten pienmassaisuuden vuoksi.

Rakenteiltaan ja materiaalien käsittelyiltään kehui kilpailulautakunta ehdotusta mielenkiintoiseksi, rohkeaksi ja taitavasti eri materiaaleja hyödyntäväksi. Vain valkoisten peltikattojen käyttöä pyydettiin vielä harkitsemaan, sillä niiden sopivuus suomalaisen kesämaisemaan herätti epäilystä, kun menetettäisiin osa talvisen lumentulon tuomasta miljöomuutoksesta.

Vuoden 1986 Arkkitehti-lehdessä kuvailtiin vastarakennetun kokonaisuuden syntyneen monivaiheisen aikataulun ja kehittyvän tilaohjelman seurauksena avoimeksi ratkaisumalliksi. Ratkaisun koettiin sopivan paikan ominaislaatuun ja historiaan sekä pohjoiseen rakentamisperinteseen. Napapiirin taide- ja käsiteollisuuskytän nimekkeellä eteenpäin viety hanke ohjasi ja toimi lähtökohdana suunnitteluratkaisuille, joihin myöhemmin muuttunut tilaohjelma ja joulupukki-konsepti pyrittiin soveltamaan. Rakennuttajana hankkeessa on ollut Rovaniemen kaupungin ja Rovaniemen maalaiskunnan muodostama Napapiirin Maja Oy.

4.2. Aluesuunnitelma

Kilpailuvaiheen aluesuunnitelmassa rakentaminen keskitettiin Sodankyläntien eteläpuolelle. Pohjoispuolella sijaitseva suo haluttiin säilyttää maisematyypinäytteenä, jonne ohjattaisiin esimerkiksi napapiirin kastetoimittuksia ja luontoretkeä. Kulkua alueelle suunniteltiin toteutettavaksi pitkospuita ja jalankulkutunnelia pitkin, jotka suuntautuivat kohti Napapiirin majan laajennuksen pohjoiseen avautuvaa pääsisäänkäyntiä. Sisäänkäynnin yhteyteen suunniteltiin pääsisäänkäyntikatoks istuinpenkkeineen. Rakennuksen etelä- ja itäpuolelle suunniteltiin useita erillisiä rakennuksia ja toimintoja.

Kilpailuvaiheen jälkeen laadittuun asemapiirrookseen tehtiin muutoksia suhteessa alkuperäiseen aluesuunnitelmaan. Rakennuksen pohjoispuolen kulkuyhteys suoalueelle jätettiin suunnitelmasta ja pääsisäänkäynnin kohdan sisäänajoliittymää levennettiin. Rakennuksia suunniteltiin toteutettavaksi vaiheittain. Ensimmäisessä vaiheessa vuonna 1984 oli rakennuksia neljä sekä kaksi pienempää tukirakennusta. Vuonna 1985 haettiin poikkeusluvalla lupa vielä yhdelle lisärakennukselle, eli Arktiselle kabinetille.



Näkymä vastavalmistuneen rakennuksen eteläpuolelta kohti itää. KUVA: Mikko Karjanoja. Arkkitehtilehti (1986).

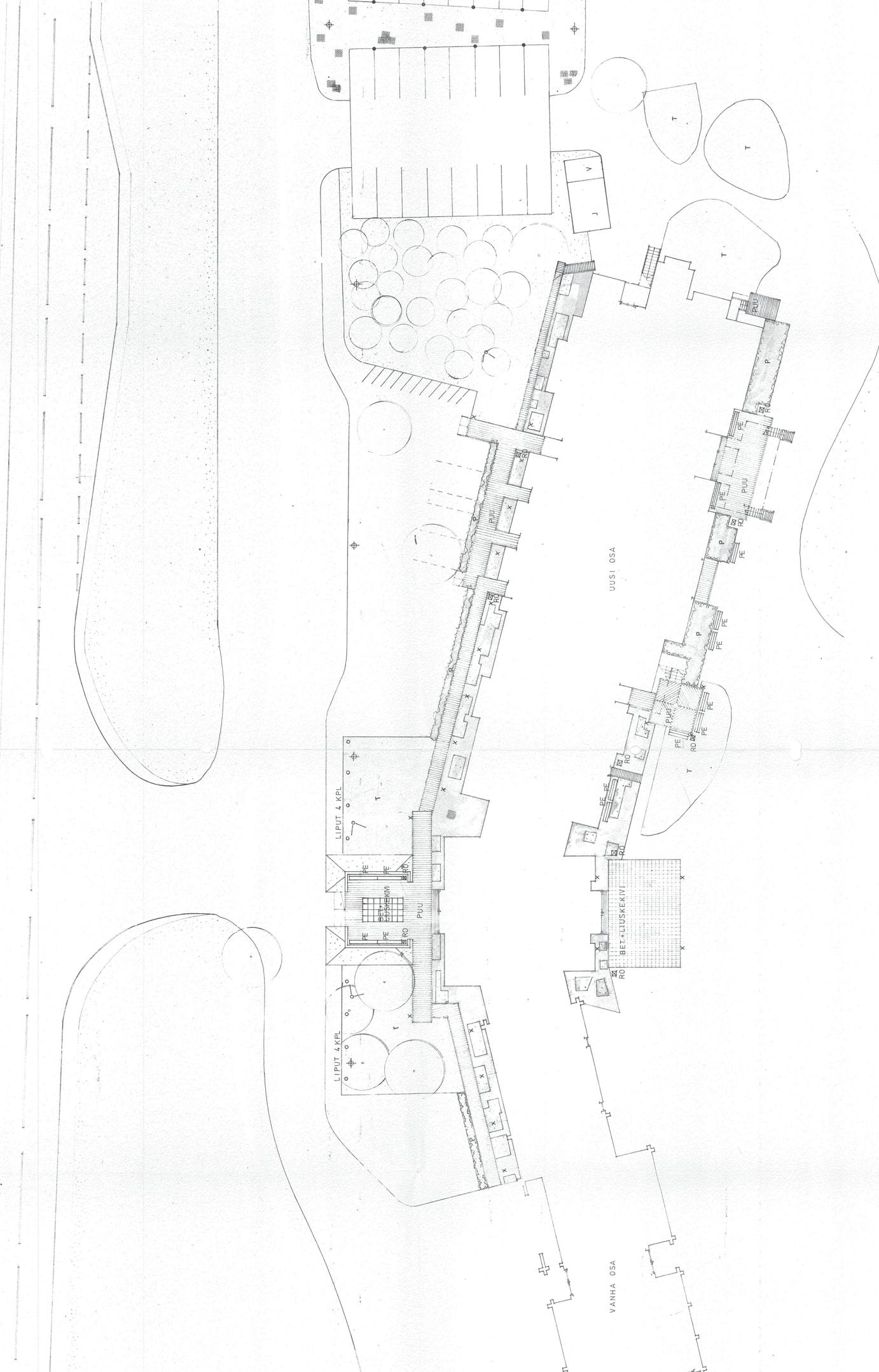


Näkymä vastavalmistuneen rakennuksen eteläpuolelta kohti länttä. KUVA: Matti Karjanoja. Arkkitehtilehti (1986).

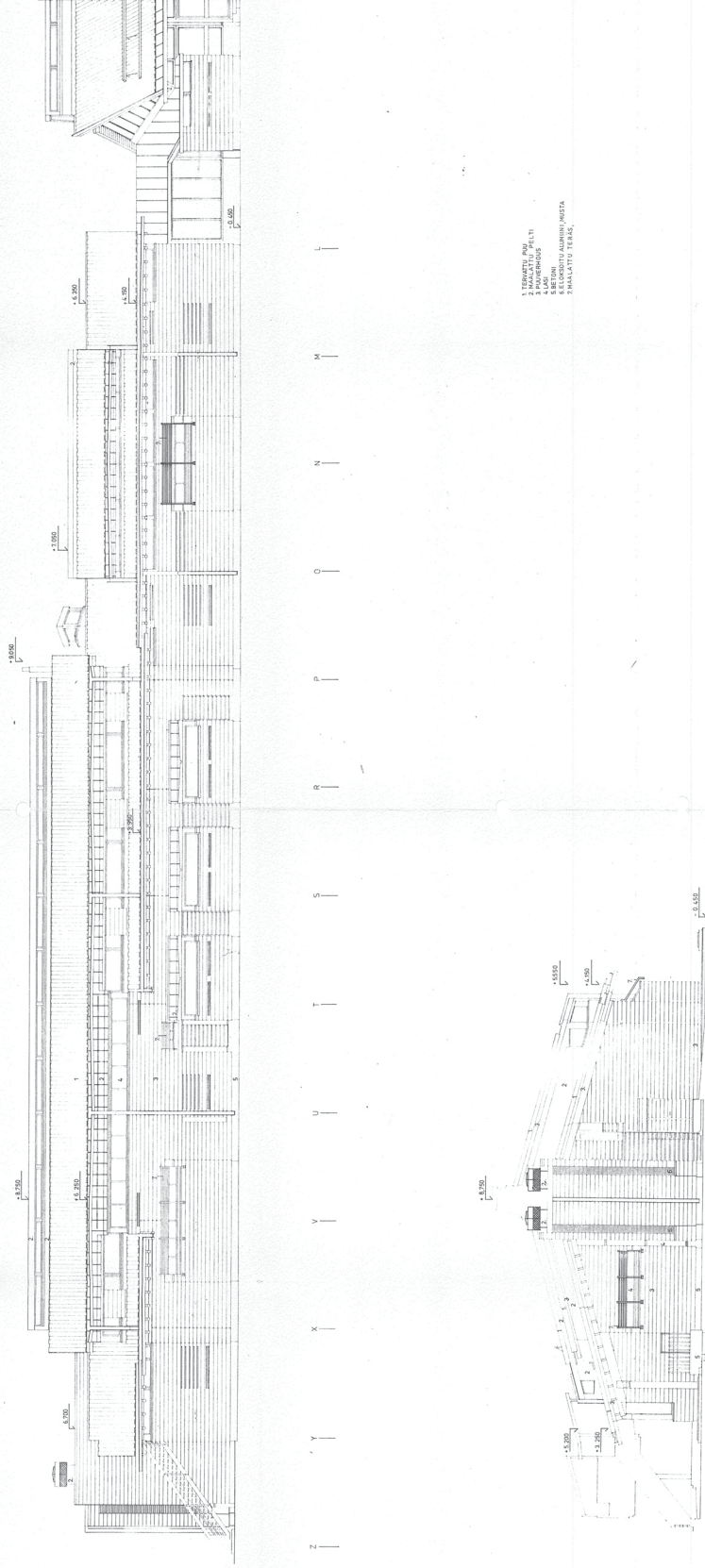
4.3. Piha-alue

Lupavaiheessa viranomaiset ottivat kantaa Napapiirin uuden majan laajennuksen pääsisäänkäynnin ratkaisuihin. Kilpailuvaiheesta muutetun asemapiirroksen lupaeh-toihin lisättiin maininta, että liittymien osalta olisi noudatettava Lapin tie- ja vesi-rakennuspiirin kirjjeessä sanottua. Asianomaisessa lausunnossa otettiin kantaa, että pääsisäänkäynnin kohdalla oleva ajoliittymä olisi siirrettävä idemmäs alueen sisäisen liikenneturvallisuuden vuoksi. Myös katosrakenteen ja tien läheisyyden sisältämästä henkiloturvallisuusriskistä huomautettiin sanomalla, että olisi suotavaa lisätä sisään-käynnin eteen kevyen liikenteen väylä siirtämällä ajoneuvoliikenneväylää lähemmäs päätietä. Näistä muutoksista liittymän siirto toteutettiin.

Alueen ulkotilojen suunnittelussa sanottiin esikuvana olleen pohjoisen maiseman ja rakentamisen suhde. Kilpailuvaiheen aluesuunnitelman selostuksessa avattiin lähtö-kohtia, joiden pohjalta toteutuspiirustuksetkin laadittiin. Keskeisiä kohtia olivat esi-merkiksi "pohjoisen alueen "erämaa" tunnelman vaaliminen ja edelleenkehittäminen sitä turvaavin toimenpitein (esim. maisemointisuunnitelma arkkitehtuurikilpailun suuntaviivojen mukaan)", "alueen rakentaminen hienovaraisesti olemassaolevaan ra-kennuskantaan ja puustoon tukeutuen ja siihen säästeliäästi puuttuen" sekä "alueen varaaminen ensisijaisesti Napapiirin majan laajentamisen rakentamistarpeisiin vasta-kohtana pohjoisen "erämaalle". Selostuksessaakin ehdotetun maisemointisuunnitel-man kohteelle laati tunnettu maisemasuunnittelija Leena Lisakkila toteutusvaiheessa.



Leena Iisakkilan pihasuunnitelma vuodelta 1984. PIIRUSTUS: Rovaniemen kaupunginarkisto.



4.4. Julkisivut

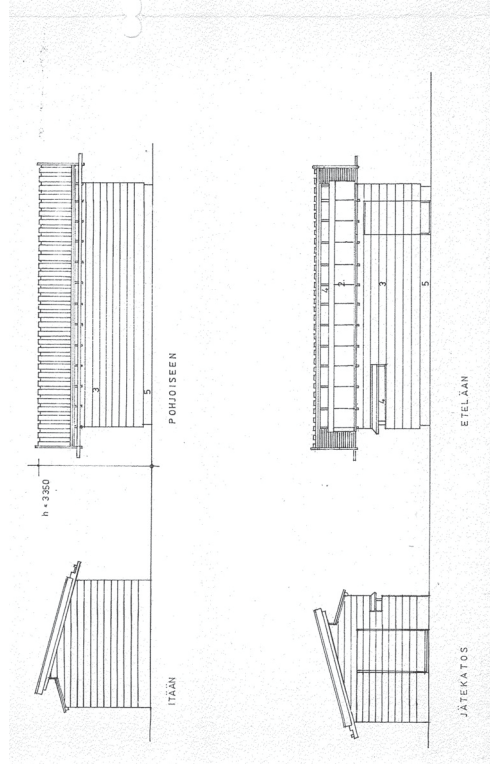
Laajennusosasta suunniteltiin puolitoistakerroksinen horisontaalinen rakennusmassa, joka liitettiin matalaan harjakattoiseen Napapiirin uusi maja-hirsirakennukseen. Vesikattotyyppeinä rakennukselle suunniteltiin eri korkuisia harjoja, lappeita ja katoksia, joka teki rakennuksesta monitasoisen.

Rankorakenteisten ulkoseinien ulkoverhouksena suunniteltiin käytettäväksi Mauri-myrskyn kaatamia paikallisia honkia.¹ Paikallisen puun käyttö rakennusmateriaalina on ollut tyyppillistä perinteisessä lappilaisessa rakennuskulttuurissa. Katemateriaaleina taasen aiottiin käyttää maalattua peltiä ja tervattua puuta, joista molemmat ovat Lapin historialliselle arkkitehtuurille ominaisia katemateriaaleja. Toteutukseen päätyi lomalaudoitettu uurrelautakatto.

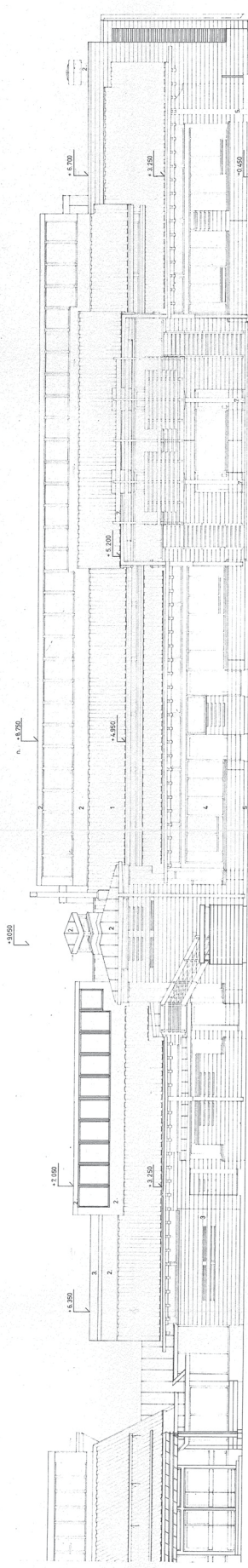
Rakennuksen päätyyn suunniteltiin sijoitettavaksi erillinen jätahuone. Jätahuoneen katon lappeiden alle suunniteltiin yläikkunat ja rakennuksen nurkkaan nurkkaikkuna. Julkisivumateriaalit mukailivat päärakennusta. Jätahuoneen piirustusten sijoittuminen samalle piirustusarkille päärakennuksen sisäänkäyntiosan julkisivujen kanssa yhdistää rakennukset suunnitelmassa toisiinsa.

1 Vuoden 1982 Mauri-myrsky on ollut yksi vahingollisimmista syysmyrskyistä Suomessa. Rovaniemi oli yksi pahimmin kärsineistä alueista. Kaupungin alueella myrsky kaatoi noin 4000 puuta (Korpela 2016).

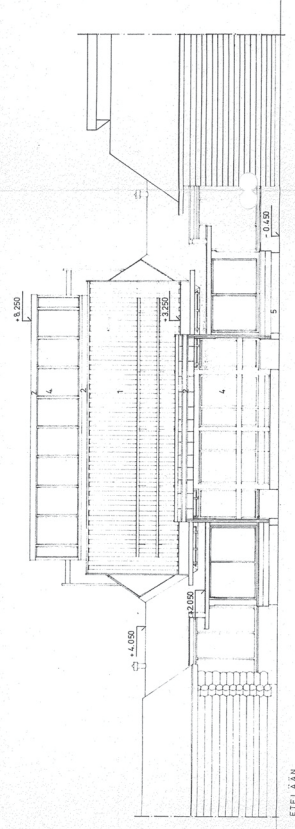
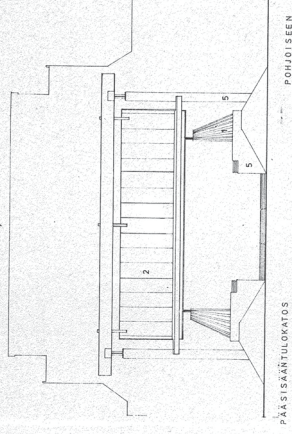
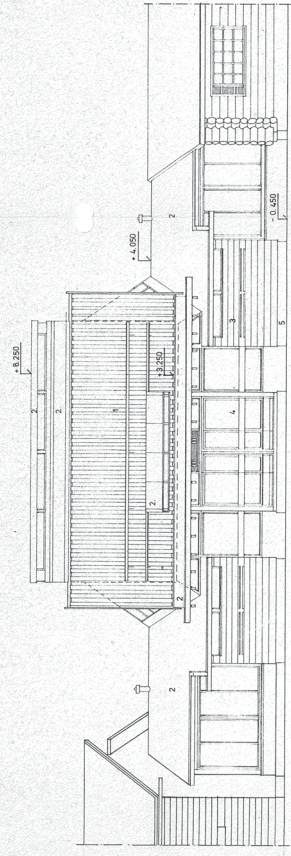
Alkuperäinen julkisivupiirustus. Monimuotoisten katosrakenteiden käyttö sai kilpailulautakunnalta kiitosta. PIIRUSTUS: Rovaniemen kaupunginarkisto.



Jätahuoneen piirustukset sisällytettiin osaksi päärakennuksen piirustusarjaa. PIIRUSTUS: Rovaniemen kaupunginarkisto.

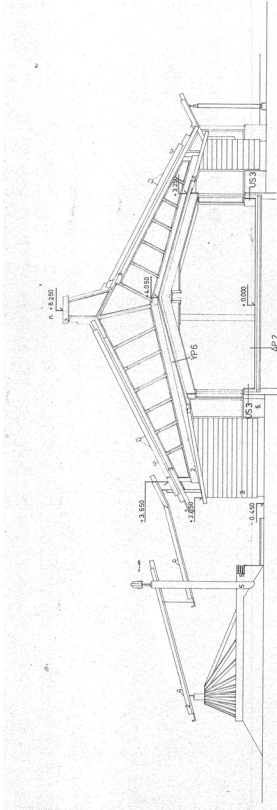


L M N O P R S T U V X Y Z

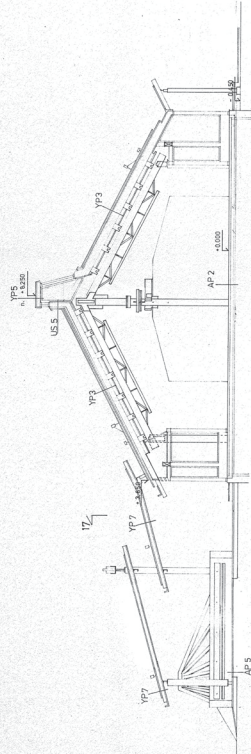


- 1. MAALITTI / PUU
- 2. MAALITTI / PUU
- 3. PUUVIERHOUS
- 4. BETONI
- 5. BETONI

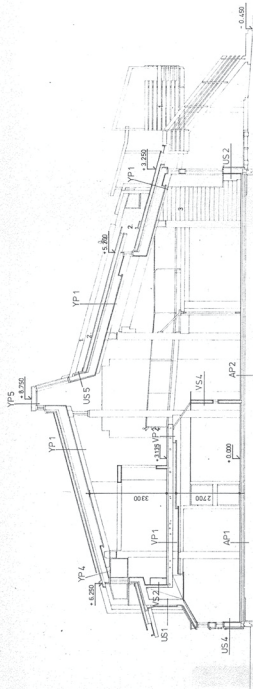
Rakennuksen piirustuksissa voidaan havaita esimerkiksi japanistisia ja wrightiläisiä vaikutteita/perinteitä. PIIRUSTUKSET: Rovaniemen kaupunginarkisto.



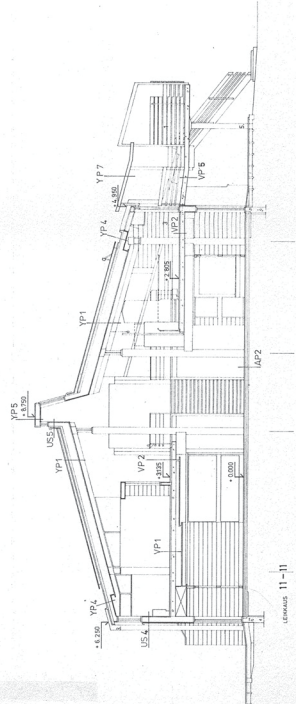
LEIKKAUS 1-1



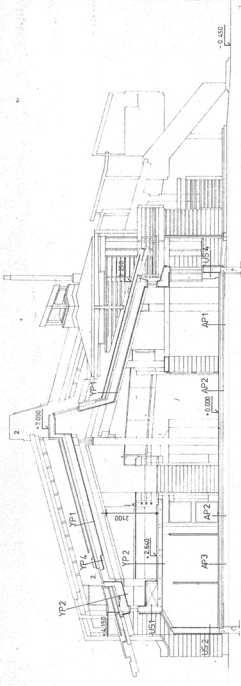
LEIKKAUS 2-2



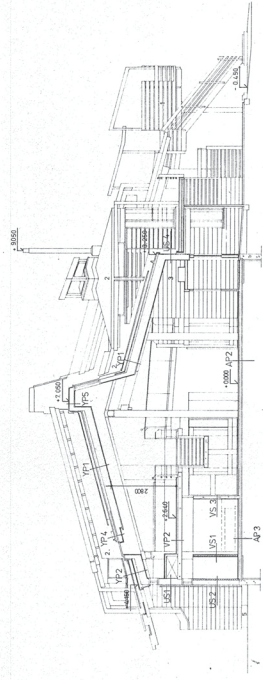
LEIKKAUS 9-9



LEIKKAUS 11-11

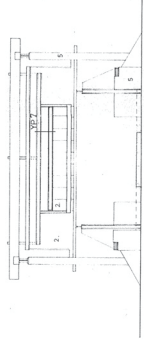


LEIKKAUS 5-5



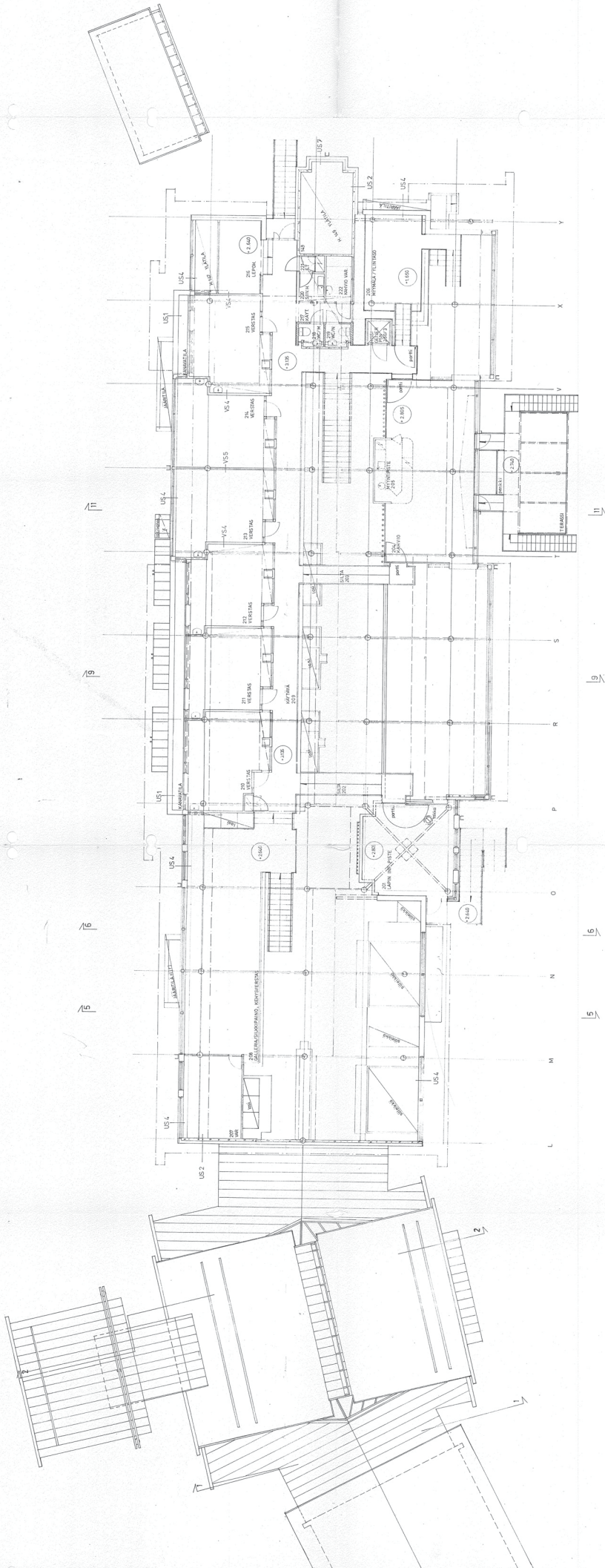
LEIKKAUS 6-6

- 1. HIRVETI, PUULIIT
- 2. PUURIMOS
- 3. BETON



LEIKKAUS 17-17

HUOMIO: NOLLATASO = LAAJENNETTAVAN RAKENNUKSEN LATTIATASO (INNYKINEN MAAL)



4.6. Toinen kerros

Galleriatyyppisen rakennuksen toinen kerros suunniteltiin avautuvaksi parvimaisena alempana kerrokseen ja yhteiseen avoimeen sisätilaan. Rakennuksen eripuolilla olevia tiloja yhdistettiin toisiinsa kulkuyhteyksiä luovilla siitarakenteilla ja ulkotiloihin johtavilla käynnillä.

Rakennukseen suunniteltiin uniikit kiinteät puusisustukset, myyntitiskit ja hyllyt sekä teräksiset osin puuverhoillut vitriinirakenteet. Puuverhoiluissa käytettiin samaa harmaasävytettyä Tikkurilan Valtti-coloria kuin ulkotiloissa (ARRAK Arkkitehdit). Lisäksi kohteeseen suunniteltiin uniikit sisä- ja ulkovalaisimet. Erikoiskalusteiden toteuttajaksi valikoitui Oulun Puukaluste Oy ja erikoisvalaisinten toimittajaksi HK Aro Oy.

Toisen kerroksen pohjapiirustus. PIIRUSTUS: Rovaniemen kaupunginarkisto.



KUVA: Matti Karjanoja. ARRAK Arkkitehdit.

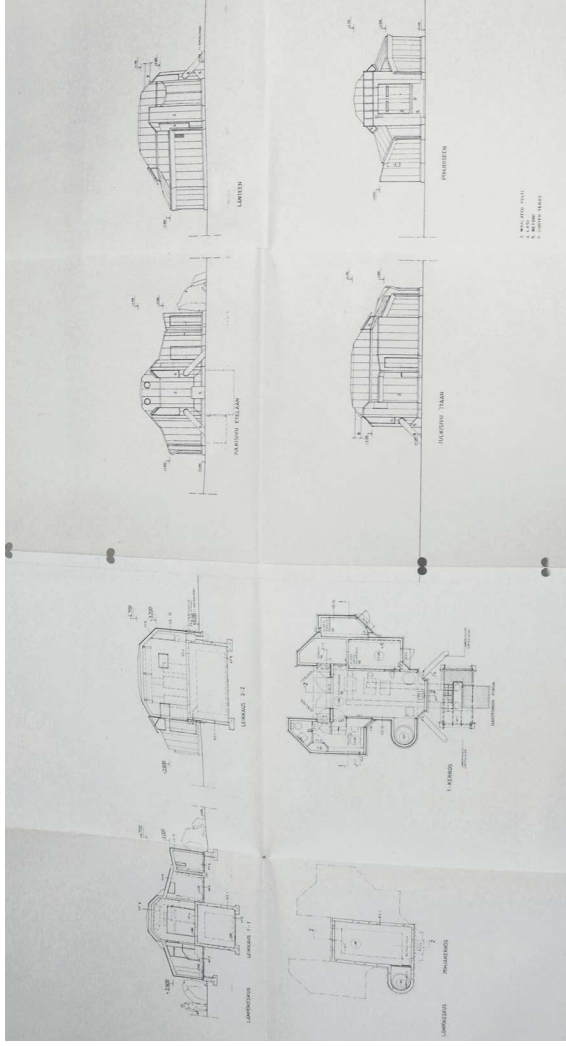
Rakennuksen rakenteiden yksityiskohtaisen suunnittelun sekä näkyvien rakenteiden ja liitoskohtien voidaan tulkita viittaavan konstruktivistisiin perinteisiin. Rakennuksen horisontaalisessa hahmossa, katosrakenteissa ja tilojen soljuvassa käsittelyssä havaitaan wrightiläisiä perinteitä ja japanistisia vaikutteita epäsuorasti tai suorasti. Hannu Kiiskilän (2023) mukaan kilpailuehdotusta laadittaessa on perehdytty saamelaiseen rakennusperinteeseen ja maisemakäsitykseen sekä arkkitehtuurin typologiaan.

Tyyliltään rakennuksen voidaan tulkita ilmentävän postmodernistisia ja regionalistisia periaatteita, sillä siinä on historiallisia lainoja ja sen arkkitehtuuri viittaa perinteiseen lappilaiseen arkkitehtuuriin. Tämä ilmenee esimerkiksi rakentamistavoissa ja materiaaleissa, kuten tavoittamalla paikallista puuta.

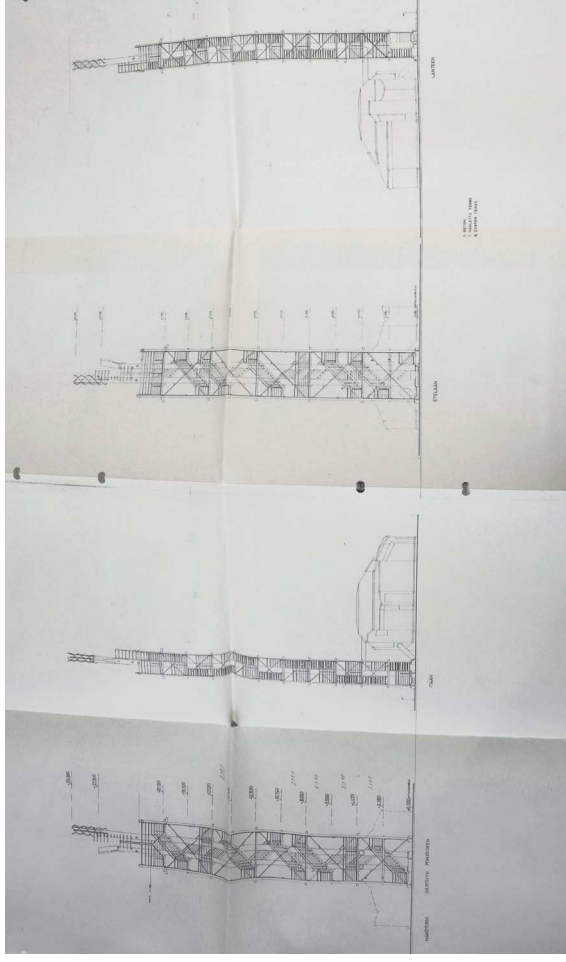


KUVA YLLÄ: Pertti Puranen. Arkkitehtilehti (1986).

KUVA ALLA: Matti Karjanoja. Arkkitehtilehti (1986).



Lämpökeskus. PIIRUSTUS: Rovaniemen kaupunginarkisto.

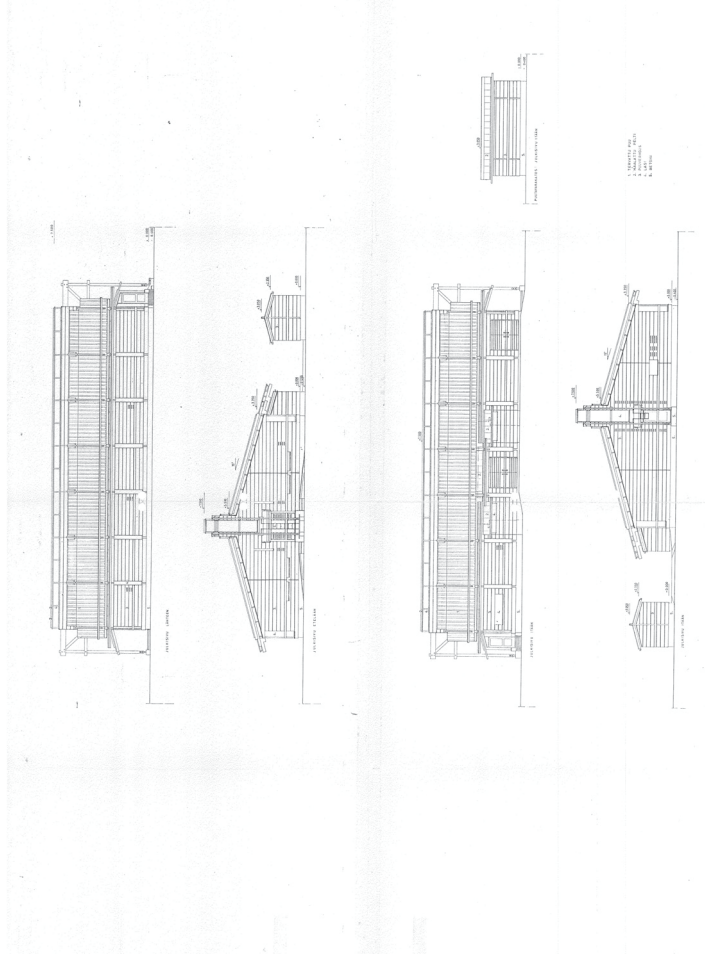


Lämpökeskuksen näkötorni. PIIRUSTUS: Rovaniemen kaupunginarkisto.

4.7. Muut rakennukset

Alkuperäisiin piirustusaineistoihin kuuluivat Napapiirin uuden majan laajennuksen lisäksi aluelämpökeskus näkötorneineen, Tuotantorakennus 2 ja Pohjoisnapa eli toiselta nimeltään Arktinen Galleria. Aluelämpökeskuksen hahmo suunniteltiin mukailemaan sen sisäpuolista lämpötekniikkaa, kuten myös sen corten-teräksisen piipun yhteyteen suunniteltu teräsrakenteinen näkötorni. Tuotantorakennus 2 ja galleriarakennus suunniteltiin puuelementteillä tehtäväksi.

Ensimmäisessä vaiheessa toteutettiin Napapiirin uuden majan laajennus ja sen sisustussuunnitelma sekä aluelämpökeskus ja näkötorni. Toisessa vaiheessa toteutettiin galleriarakennus sekä Tuotantorakennus 2, johon suunniteltiin toimitiloja. Näistä rakennuksista on sittemmin purettu aluelämpökeskus ja sen yhteydessä ollut näkötorni



Tuotantorakennus 2. PIIRUSTUS: Rovaniemen kaupunginarkisto.

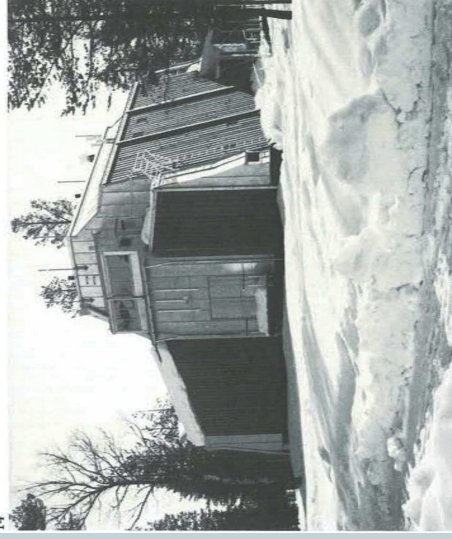


Arktinen kabinetti. KUVA: Matti Karjanoja.

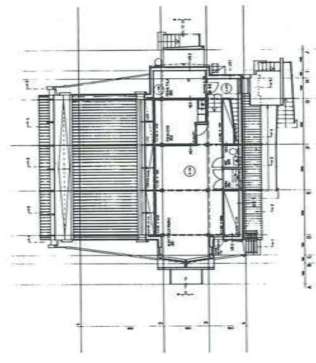
Nämä rakennukset olivat suojelupäättöstä tehtässä Rovaseudun Markkinakiinteistöt Oyn (kaupunki) omistuksessa. Suojelupäättös tuli koskemaan vain yksityisomistuksessa olevaa Joulupukin Lahjataloa.



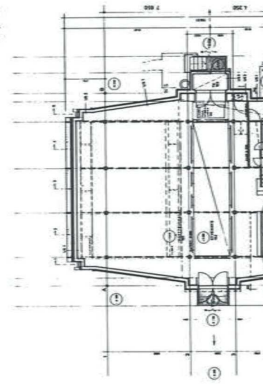
13



14



15, 16



Tuotantorakennus 2 ja Arktinen kabinetti. KUVAT: Mikko Karjanoja.



Näkymä sisäntuloalusta KUVA: Ulla Etto. 1988. Lapin maakunta-
museon kokoelma.

Lappi on Joulumaa



Näkymä sisäintuloalasta KUVA: Ulla Etto. 1988. Lapin maakuntamuseon kokoelma.

Kiltti ja tuhma Lahjatalo - vastavalmistuneen rakennuksen kritiikki

Vuoden 1986 Arkkitehti-lehden julkaisun ohella, sai valmistuneen rakennuksen arkkitehtuuri osakseen muutakin huomiota. Kohde esimerkiksi pääsi suomalaisen arkkitehtuurin parhaimmistoa esittävään "Suomi rakentaa 7" -arkkitehtuurinäyttelyyn, tunnettu toimittaja Jennifer Merin kuvaili lyhyesti "komeaa puurakennusta" vuoden 1986 Los Angeles Times-lehdessä julkaistussa artikkelissaan ja se pääsi mukaan useisiin muihin alan julkaisuihin¹.

Kansainvälisen huomion ja positiivisen kriitikin ohella kiinnitti hanke osakseen myös negatiivista huomiota. Ylellä vuonna 1987 esitetystä A-studion raportissa rakennuksen kuvailtiin olevan "kuin kesänavetta", josta ei saa kunnollista kuvaa mistään kulmasta. Sisätiloiltaan rakennusta kuvailtiin "pelkäästään useiden pienten liikkeiden tavarataloksi". Pajakylän tilaa ja toteutusta kritisoivaa raporttia seuranneessa Ylen (1987) uutislähetyksessä keskusteltiin Pajakylän rahoitusongelmista. Toiminta rakennuksessa ei ollut lähtenyt liikkeelle toivotulla tavalla ja keskeiseksi kysymykseksi muodostui, että kenen vastuulla alueen kehittäminen lopulta oli.²

Toteutunut rakennus osana joulupukikonseptia on ollut 1980-luvulta saakka tunteita herättävä kokonaisuus. Lapin turismia ja lomarakkitehtuuria käsitelleen Harri Hautajärven (2014) mukaan Pajakylän alueen kritiikki on jatkunut 1980-luvulta tähän päivään saakka ja asiaa on puitu useaan otteeseen eduskunnassakin. Hautajärven (2014) mukaan konseptin ongelmana on ollut sekava sijoittuminen useaan eri rakennukseen ja vailla kunnollista kokonaisuunnitelmaa. Muuttuneen konseptin tavoitteet olivat ristiriidassa 1980-luvun kutsukilpailun tavoitteiden kanssa.



KUVAT: Lahjatalon aulan seinälle ripustettuja valokuvatauluja.

1 Kts. esim. Hautajärvi (2014, 329).

2 Katso myös Ilola et al (2014) 13.

4.10. Tiivistelmä: alkuperäissuunnitelmat ja toteutus

Rakennus on osa 1980-luvun kutsukilpailun tuloksena toteutettua suunnitelmaa. Alkuperäinen tavoite taide- ja käsityöteollisuuteen keskittyvästä Pajakylästä ei toteutunut, vaan kohde otettiin joulupukin käyttöön.

Rakennuksessa on esimerkiksi konstruktivistia, postmodernistisia ja regionalistisia tyyliinpiirteitä sekä viitteitä lappilaiseen historialliseen arkkitehtuuriin. Rakennuksen arkkitehtuurissa voidaan havaita myös japanistisia ja wrightiläisiä perinteitä tai tyyliinvaikutteita, erityisesti sen suhteessa maisemaan.

Julkisivuissa suunniteltiin käytettäväksi Mauri-myrskyn kaatamia paikallisia honkia.

Sisätiloiltaan rakennus suunniteltiin galleriatyyppiseksi, jossa käynti toisen kerroksen liiketiloihin tapahtuu yhteisen sisätilan kautta kulkusiltoja ja käytäviä pitkin.

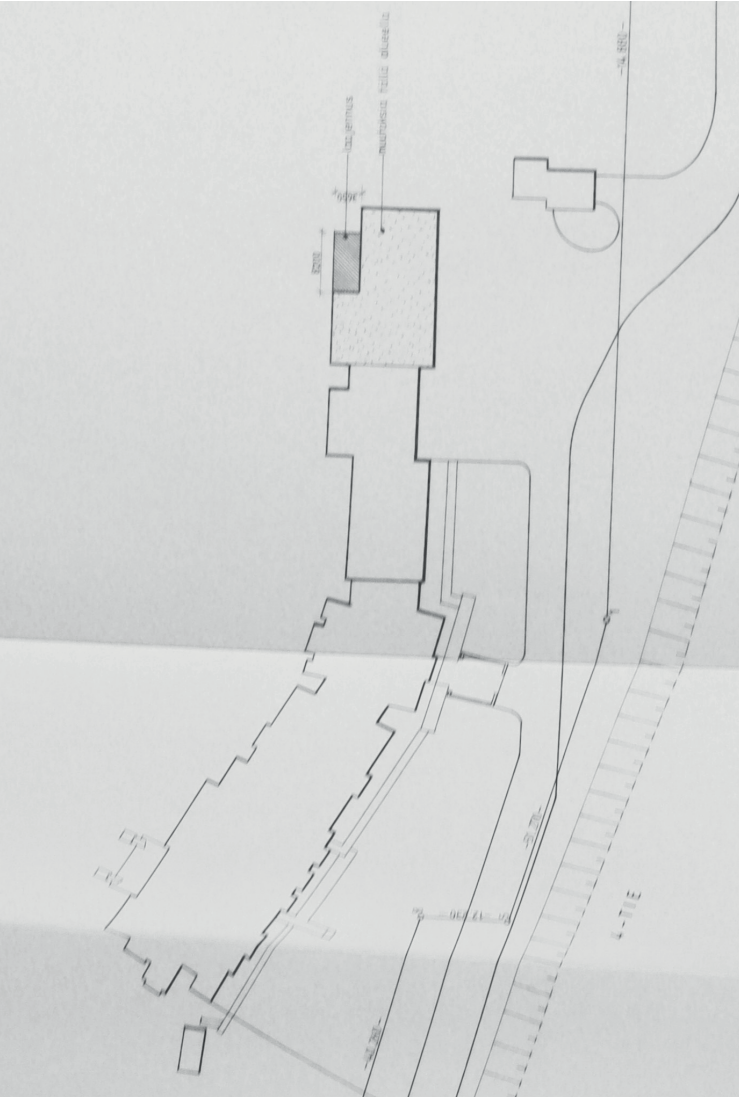
Rungoltaan rakennus suunniteltiin joustavaksi, käyttämällä pilari-palkki-rakennetta.

Sisätiloissa liimapuupalkkeja täydennettiin teräksisillä lisäosilla. Puuverhoiluissa käytettiin samaa Tikkurilan Valtti-coloria, kuin ulkojulkisivuissa.

Kohteeseen suunniteltiin uniikit kalusteet ja erikoisvalaisimet.



KUVAT: Lahjatalon aulan seinälle ripustettuja valokuvatauluja.



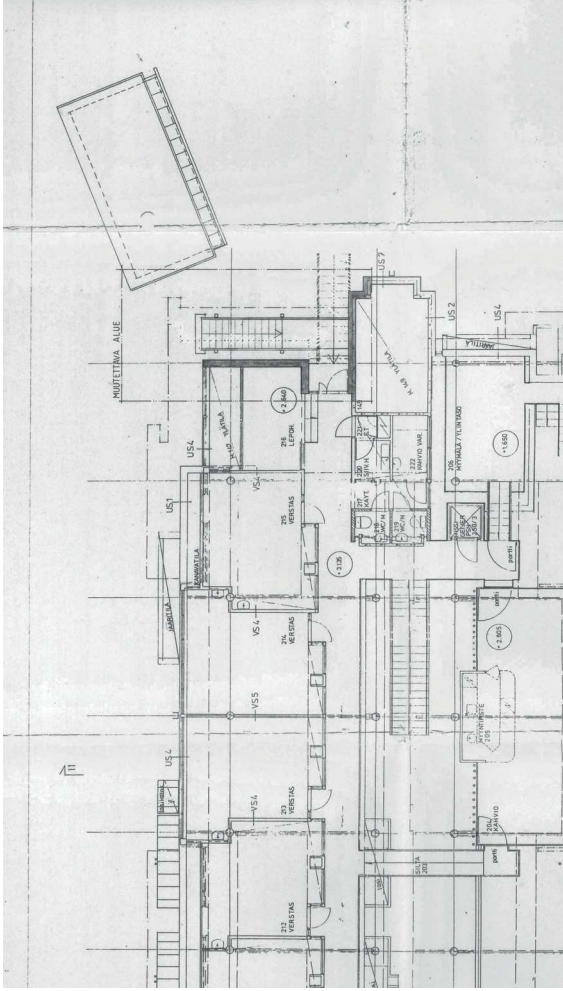
Napapiirin uutta majaa koskeva laajennustyö. PIIRUSTUS: Rovaniemen kaupunginarkisto.

5. Muutokset

5.1. Vuonna 1986

Vuonna 1984, kun Napapiirin uutta majaa laajennettiin, varauduttiin myös olevan 1960-luvulla rakennetun osan tulevaan peruskorjaukseen. Arkkitehti-lehden (1986) artikkelissa sanottiin, että vanhempi ja uudempi osa muodostaisivat vasta vanhemman osan saanerauksen jälkeeseen lopullisen kokonaisuuden. Peruskorjauksen dokumenttien uupussa jäivät rakennusten välisen toteutuneen sisäisen kulkuyhteyden avaamisen ajankohta ja rakennusten keskinäisen suhteen periaatteet epäselviksi.

Seuraava dokumentoitu muutos tapahtui vuonna 1986 Napapiirin Maja Oy:n hakiessa lupaa 1960-luvulla rakennetun osan toisen päädyn Joulupukin Postikonttuuri-laajennustyölle. Tällä muutoksella ja muilla liittyvän ja ympäröivän rakennuskannan muutostöillä on ollut toiminnallinen yhteys Joulupukin Lahjataloon alueen yhteisen joulupukki-matkailuteeman vuoksi. Tämän selvitystyön rajauksessa on muut rakennukset kuitenkin rajattu tarkastelun ulkopuolelle.



Itäpuolen porrasmuutos, Jan Lehtipalo-Bonderup-Thorup 1995. PIIRUSTUS: Rovaniemen kaupunginarkkitehti.

5.2. Vuonna 1995

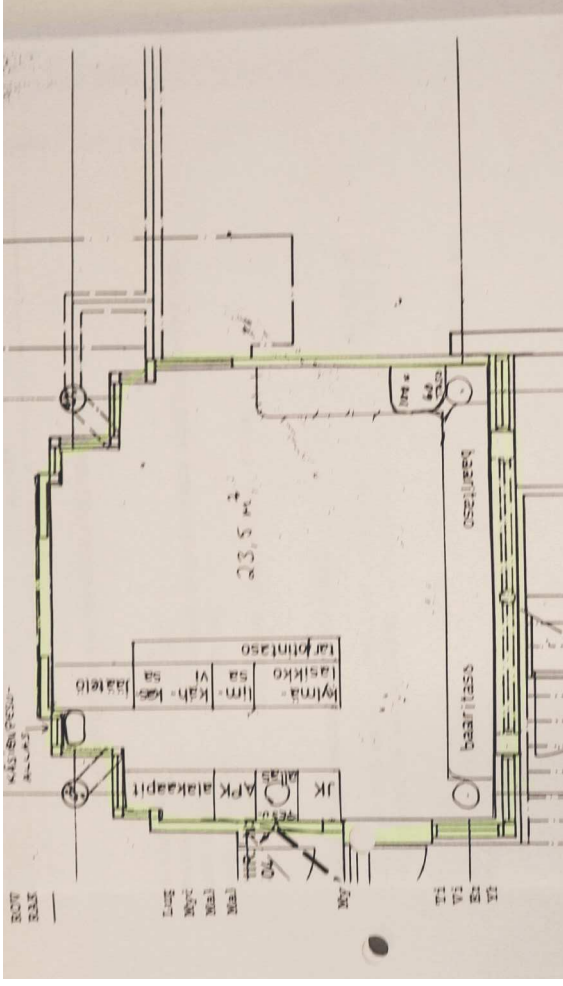
Vuonna 1995 esimerkiksi Arktikummin suunnittelusta tunnetun arkkitehti- ja rakennusliikkeen Jan Lehtipalo Oy:n Jan Lehtipalo suunnitteli porrasmuutoksen rakennuksen itäpuolelle. Toiseen kerrokseen johtavat ulkoportaat käännettiin päädyssä pohjoiseen päin. Samalla kattoa jatkettiin siten että portaista tuli katetut.

5.3. Vuonna 1999

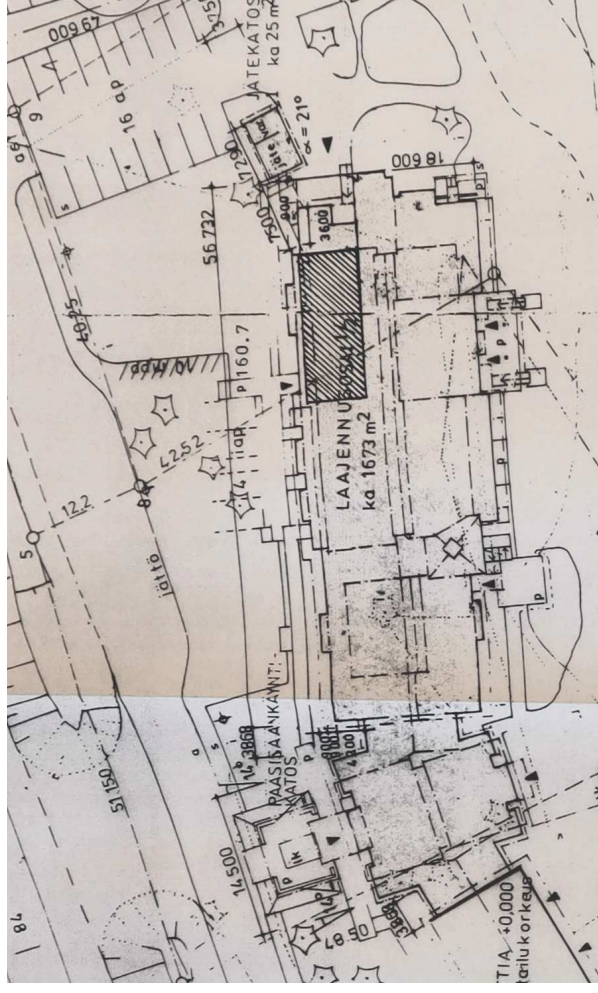
Vuonna 1999 haettiin lupaa muutostyölle, jossa toisen kerroksen myymälätila muutettiin kahvio- ja baariksi. Lupapöytäkirjan nimiohjelmissä ei ole nimetty suunnittelijaa. Dokumenttien perusteella kyseessä on ollut lähinnä tilan käyttötarkoituksen muutokseen liittyvää kevyttä kalustesijoittelua koskeva toimenpide.

5.4. Vuonna 2001

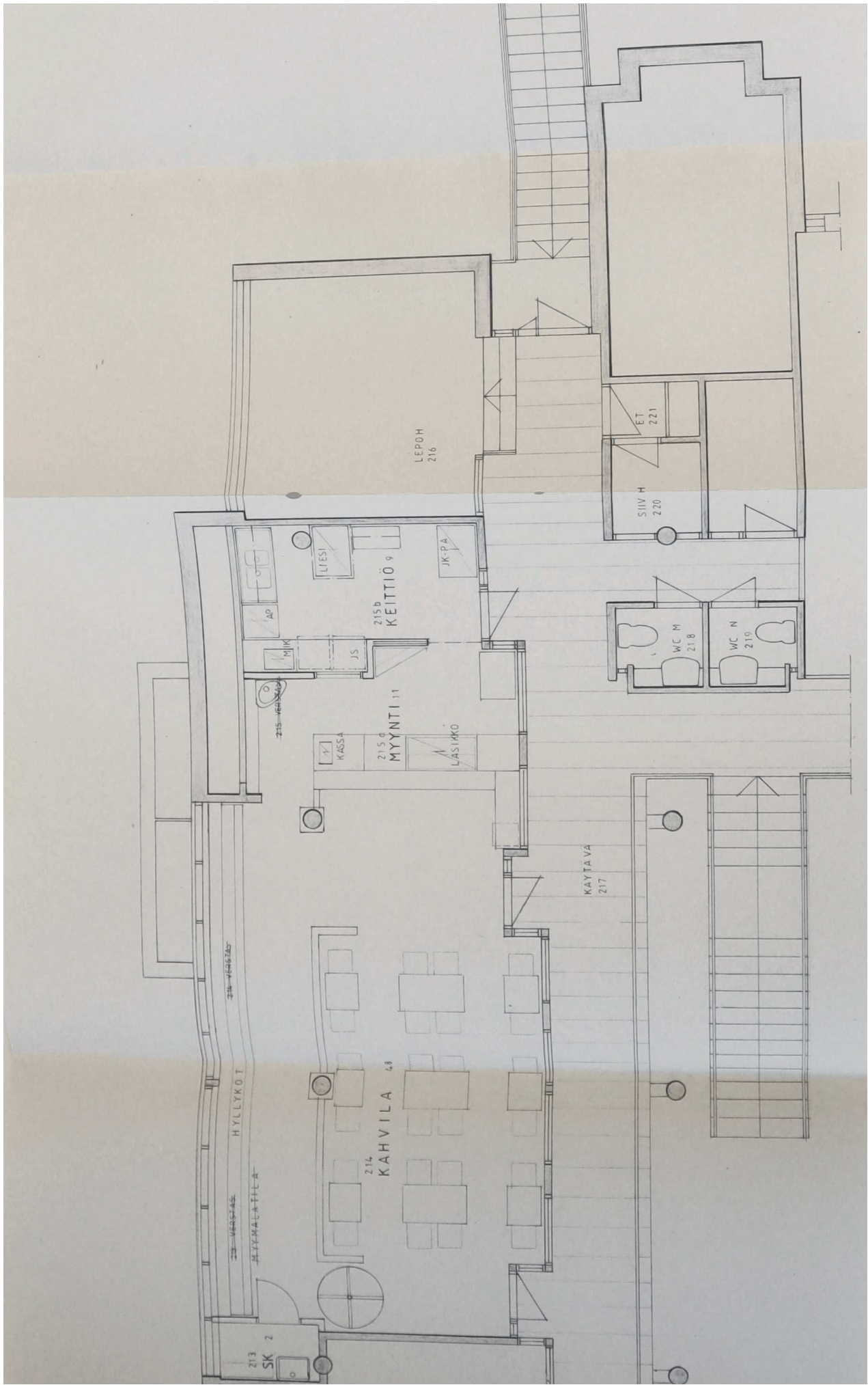
Prikkhodko Tatiana haki vuonna 2001 lupaa muuttaa toisen kerroksen liiketiloja Elki-Palkki-kahvilan käyttöön. Kerrosalaa muutoksella oli 71,5 kem² ja se koski kolmen liiketilan yhdistämistä kahvilaksi. Kaksi jakava väliseinää purettiin sekä toteutettiin uusi keittiö, siivouskomero ja kalusteet. Arkkitehtisuunnitelmat työlle laati rakennusarkkitehti Pertti Rantakokko.



Kalustemuutos vuodelta 1999. PIIRUSTUS: Rovaniemen kaupunginarkkitehti.



Liiketilöjen muutos vuodelta 2001. Asemapiirros. PIIRUSTUS: Rovaniemen kaupunginarkkitehti.



Liiketilöjen muutos vuodelta 2001 toisen kerroksen pohjapiirustus. PIIRUSTUS: Rovaniemen kaupunginarkisto.



6. Nykytila

6.1. Kaupunkikuva

Rakennuksen asema

Joulupukin Lahjatalo sijoittuu Napapiirin Pajakylään Lapin Joulumaahan. Rakennuksen pohjoispuolen ulkotilojen ratkaisussa on noudatettu 1980-luvun lupaehtojen vaatimusta sisäänkäynnin kohdalla sijainneen liittymän siirrosta. Huoltoliikenne keskittyy nykyisin rakennuksen pohjois- ja itäpuolelle. Eteläpuolella on Pajakylän aukio, jonka reunoille sijoittuu myöhemmin rakennettava rakennuskantaa.

Kilpailuvaiheessa muuttunut konsepti ja alkuperäisten aluesuunnitelmien toteutumatta jääneet kohdat ovat osaltaan johtaneet alueen rakennuskannan hahmojen erilaistumiseen. Rakennuskannassa erottuvat alun perin käsityö- ja pajatoimintaan suunnitellut 1980-luvun sekä sitä vanhemmat rakennukset sekä myöhemmin toteutetut jouluteemaiset rakennukset. Jouluteemaisuus ilmenee kaupunkikuvallisesti erityisesti 1980-luvun jälkeen rakennettujen rakennusten tornirakenteista, jotka kohoavat muuta rakennuskantaa korkeammalle.

Säilyneisyyskaavio asemapiirros. POHJALLA OLEVA PIIRUSTUS: Rovaniemen kaupunginarkisto.

Säilyneisyyden asteet piha-alue



Alkuperäinen tai lähes alkuperäinen.

Rakenteet, värtys, materiaalit ovat alkuperäiset tai noudattavat alkuperäisiä suunnitteluperiaatteita. Materiaaleja ja rakennusosia on voitu korjata tai maalata alkuperäistä vastaavalla tavalla. Kalustusta on voitu uusia.

Ominaispiirteet säilyneet.

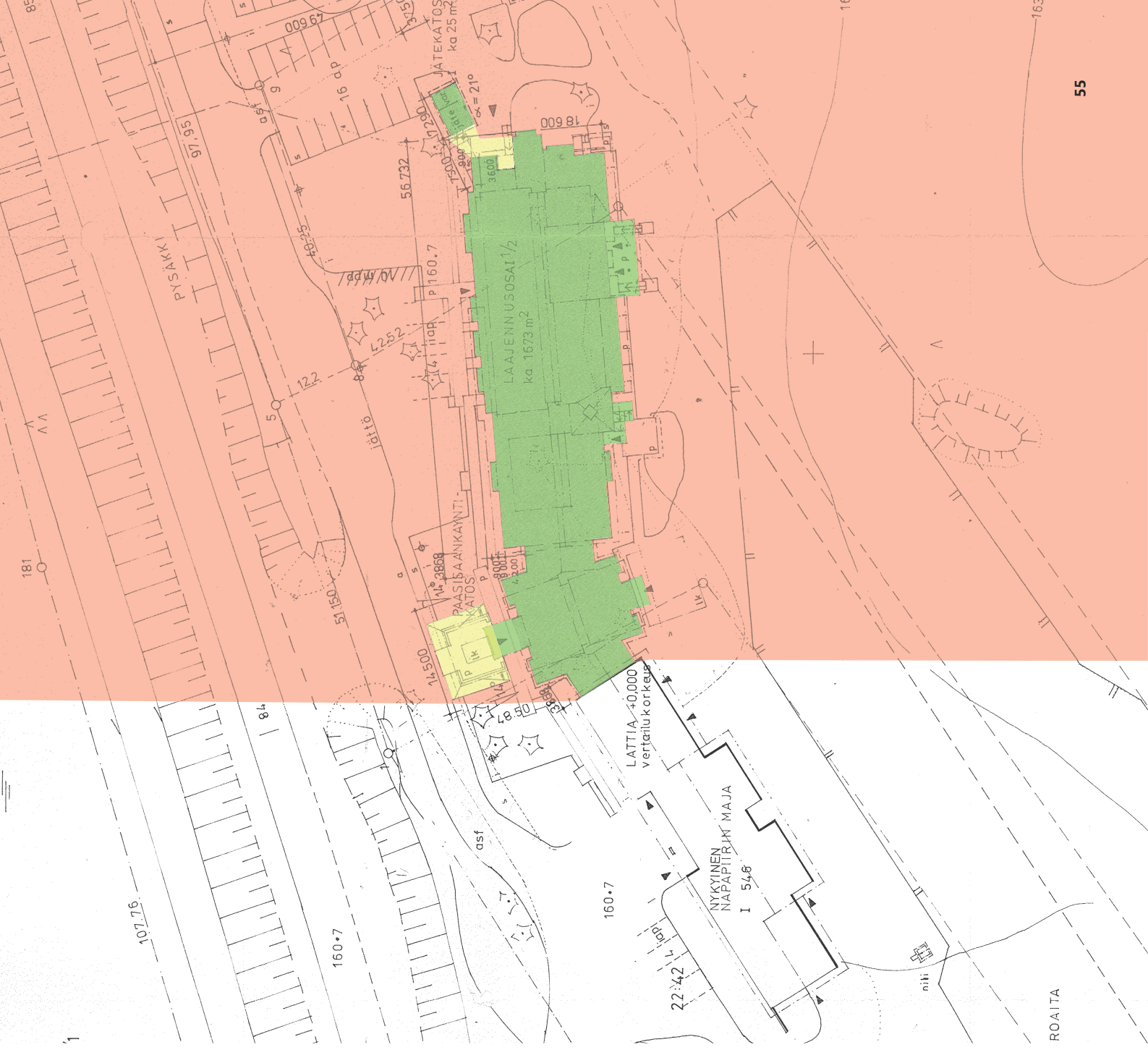


Alkuperäiset suunnitteluperiaatteet ovat havaittavissa ja rakennejärjestelmä on alkuperäinen. Tilajakoa on vähäisessä määrin muutettu ja materiaaleja, rakennusosia ja kalusteita on uusittu. Uudistuksissa on noudatettu pääosin alkuperäisiä suunnitteluperiaatteita sekä materiaali- ja väripalettia. Työ on säilynyt pääosin alkuperäiselle uskollisena, mutta yksittäinen rakennusosa tai sisustus voi olla aikakaudelle vieras.



Kokonaan muuttunut tai uusi.

Kokonaan uusi laajennus tai suuri muutos. Muutunut osa edustaa muuta kuin alkuperäisen osan tyyliä ja suunnitteluperiaatteita.

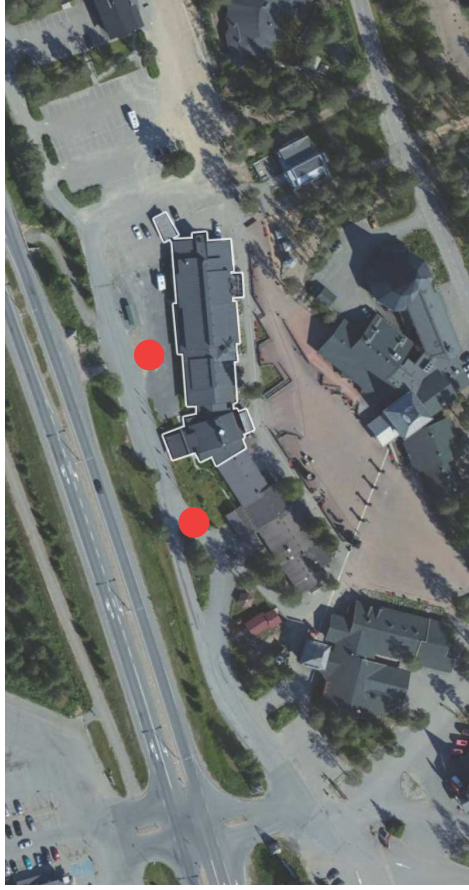




Joulupukin Lahjatalo Sodankyläntien varrelta pohjoisesta kuvattuna.



Joulupukin Lahjatalo -alueen sisäisen liikenteen väylältä kuvattuna koillisesta. Rakennuksen edustalta on kaadettu puita ja muutettu istutusalueita pysäköimmin käyttöön.



Ilmakuva 2021. Rakennuksen pohjois- ja länsipuoli KUVA: Rovaniemen kaupunki.

6.2. Piha-alue ja liikenne

Pohjois- ja länsipuoli

Rakennuksen pohjoispuolella on tehty liikennöintiväylin liittyviä muutoksia. Nykyisin pohjoispuolen pääsisääntäkäynnin läheisyydessä on julkisen liikenteen pysäkit ja taksien pysähdyspaikka. Istutusalueita on poistettu ja puustoa on kaadettu uuden pysäköintialueen alta. Pääsisääntäkäynnin länsipuolella olevat viheralueet ovat säilyneet.

Leena Iisakkilan laatimien suunnitelmien pohjalta toteutettujen pihan pintamateriaalien tarkkaa säilyneisyyttä ei voitu inventointihetken lumitilanteen vuoksi todentaa. Ilmakuvien perusteella suuri osa rakennuksen vierustan puurakenteista ja istutuksista on purettu. Alkuperäissuunnitelmista poiketen rakennus ei ole enää ympärikäveltävissä eriteltyjä kevyen liikenteen kulkureittejä pitkin, sillä osa kävelyreiteistä kulkee nykyisin rakennuksen pohjoispuolen pysäköintialueiden läpi.

Lännessä saavuttaessa ohitetaan ikoniseksi kuvattu lukuisten kuvien ottopaikkana tunnettu Napapiiri-kyttilä, johon ihmiset ovat kiinnittäneet nykyisin myös tarroja. Lännen ja pohjoisen suunnasta saavuttaessa, erottuu Joulupukin Lahjatalon pääaulan hahmo kauas ympäristössään.

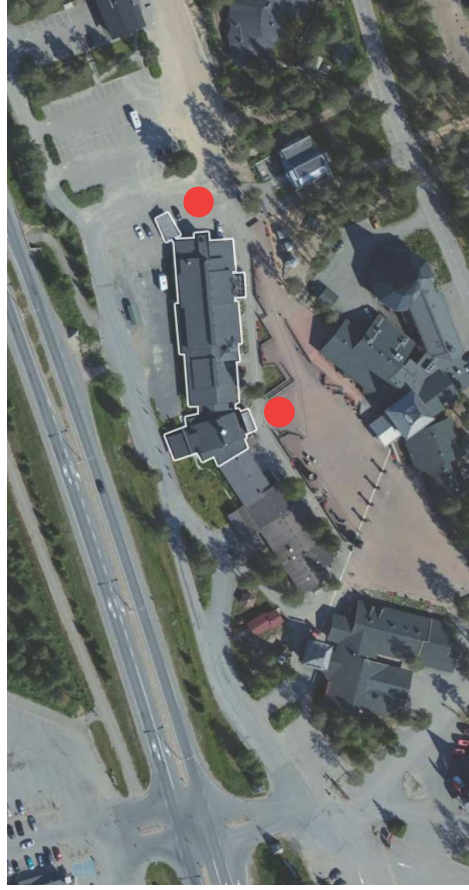


Pohjois- ja länsipuolella on eri kulkumuotojen yhdessä jakamia liikennöintiväyliä. Punaista on käytetty alueellisesti useissa piharakenteissa.





Joulupukin Lahjatalo kuvattuna lännestä. Lahjatalon sisäänkäyntiäula nousee muuta rakennusmassaa korkeammalle. Etualalla on ikoniseksi kuvattu Napapiirin kyltti.



Ilmakuva 2021. Rakennuksen itä- ja eteläpuoli KUVA: Rovaniemen kaupunki.

Itä- ja eteläpuoli

Itäpuolella on jäterakennuksen rajaama huoltopiha ja -sisäänkäynti sekä lisää henkilökunnan pysäköintialuetta. Eri liikenne- ja liikkumismuotoja ei ole eritelty, kuten esimerkiksi Leena Iisakkilan laatimissa pihasuunnitelmissa.

Vanhempaa puustoa on säilynyt alueella jonkin verran. Korkeiden mäntyjen lisäksi alueella on runsaasti somistustarvikseksi lisättyjä matalia joulukuusia. Nykyinen istutusperiaate eroaa alkuperäisestä pohjoismaisia luonnonkasveja ja paikallisia luonnonolosuhteita hyödyntävästä istutussuunnitelmasta.

Alkuperäinen suunnitelma eteläpuolen torimaisuudesta kokiineen ei ole toteutunut "Seita ja kylä"-ehdotuksen tavoitteiden mukaisena. Piha-alue on rajattu tasoerojen rajapintaan asetettiin punaisin aitarakentein, jotka jakavat aluetta erillisiin osiin. Kulku Lahjatalon edustalle ei ole enää aukioon ja sen toimintoihin kauttaaltaan avoimesti liittyvä vaan pääasiallisia kulkuliittymiä on nykyisin kolme.



Itäpuolella rakennusta on nykyisin liikennöintiväyliä, pysäköintiä ja alueopasteita.



Jätehuone ja pohjoispuolen pysäköintiä. Taustalla näkyy uudempaa rakennuskantaa, joka eroaa tyyllillisesti Lahjatalon arkkitehtuurista.